

Dyddiad:	8 Mai 2002
Amser:	14.00 - 17.30
Lleoliad:	Ystafell Pwyllgor 1, Cynulliad Cenedlaethol Cymru, Bae Caerdydd
Teitl:	ADOLYGIAD PUM MLYNEDD O FWRDD YMGYNGHOROL DATBLYGU DIWYDIANNOL CYMRU (WIDAB)

Diben

1. Cynnig cyfle i aelodau roi sylwadau ar adroddiad drafft yr adolygiad.

Crynodeb

2. Mae adroddiad drafft yr adolygiad yn amgaeëdig.

Amserlen

3. Os oes gan aelodau unrhyw sylwadau y maent yn dymuno eu gwneud cyn y cwblheir yr adroddiadau, a fydddech cystal â'u hanfon ataf erbyn diwedd mis Ebrill. Ar ôl ymgorffori unrhyw ddiwygiadau wedi ystyried y sylwadau hyn, bydd yr adroddiad terfynol ar gael ar y Rhyngrwyd.

Cefndir

4. Cadarnhaodd Datganiad Cabinet ysgrifenedig Edwina Hart ar 21 Rhagfyr 2000 ynghylch y drefn ar gyfer adolygu Cyrrff Cyhoeddus **anweithredol** y Cynulliad a chyrrff cyffelyb, bod y Cabinet wedi ymrwmo i barhau â'r drefn adolygu hon, sydd yn fwy agored na'r drefn a fodolai cyn dyddiau'r Cynulliad. Cynhyrchodd un o swyddogion y Cynulliad, sef Martin Rolph, adroddiad drafft yr adolygiad sy'n amgaeëdig, ar ôl ymgynghori â'r cadeirydd a swyddogion eraill o'r Cynulliad, ac ar ôl cyfarfod â WIDAB.

Materion i'w Hystyried

5. Mae'r adroddiad drafft yn argymhell y canlynol:
 - bod WIDAB yn parhau i fodoli. (para. 6.6)
 - y dylai WIDAB, gyda chymorth ei swyddogion ac ar y cyd â'r prif gyfranddeiliaid (er enghraifft Awdurdod Datblygu Cymru), gynhyrchu datganiad cenhadaeth drafft ar gyfer ei weithgareddau. Bydd y Gweinidog Datblygu Economaidd yn ystyried y datganiad, ac os yw'n fodlon arno, yn ei gymeradwyo. (para. 8.4)
 - law yn llaw â datblygu datganiad cenhadaeth, dylai WIDAB a'r Adran Datblygu Economaidd ystyried yn rheolaidd ym mha achosion y gallai cyngor WIDAB fod yn ddefnyddiol i weithgareddau sydd o fewn ei gylch gwaith statudol ond sydd y tu hwnt i'w waith yn ystyried achosion unigol. (para. 8.5)
 - bydd yr Adran Datblygu Economaidd yn adolygu holl lenyddiaeth y cynllun Cymorth Rhanbarthol Dewisol (RSA) i weld a oes angen unrhyw gyfeiriad at WIDAB, ac os oes ei angen, p'un a oes angen ailddrafftio'r geiriad er mwyn osgoi unrhyw awgrymiadau anfwriadol ac annheg ei bod yn

- “broblem” i ymgeiswyr os yw eu ceisiadau am RSA yn cael eu hystyried gan WIDAB. (para. 8.6)
- bydd yr Adran Datblygu Economaidd yn anfon nodyn at WIDAB unwaith y flwyddyn yn nodi p’un a ydyw o’r farn bod y terfyn yn parhau’n berthnasol ac, os ydyw’n credu bod achos dros newid (ar ôl ystyried barn WIDAB), bydd yn cynghori’r Gweinidogion felly. (para. 8.7)
 - bydd yr Adran Datblygu Economaidd yn ystyried sut i ddefnyddio’r ffaith bod aelodaeth y Bwrdd yn newid yn aml, ac felly’n cynnig y cyfle i wneud penodiadau newydd, er mwyn cynyddu nifer aelodau benywaidd WIDAB dros y 5 mlynedd nesaf, ac i benodi o leiaf un aelod o leiafrif ethnig i’r Bwrdd. (para. 8.10)

Themâu Trawsbynciol

6. Roedd cylch gorchwyl yr adolygiad yn cynnwys cyfeiriad at dair thema allweddol y Cynulliad, sef cyfle cyfartal, cynhwysiant cymdeithasol a chynaliadwyedd. Mae materion cyfle cyfartal (o ran aelodaeth y Bwrdd) wedi’u crybwyll yn yr adroddiad. Adlewyrchir themâu cyfle cyfartal a chynhwysiant cymdeithasol yn y materion y mae’r Bwrdd yn mynd i’r afael â hwy.

Gweithredu

7. Gwahoddir aelodau’r Pwyllgor i gyflwyno unrhyw sylwadau ynghylch y papurau drafft amgaaëdig i mi erbyn diwedd mis Ebrill.

Andrew Davies AC
Y Gweinidog dros Ddatblygu Economaidd

Pwynt cyswllt

8. Yr Is-adran Rheolaeth Gorfforaethol a Buddsoddiadau

ADOLYGIAD 5 MLYNEDD
BWRDD YMGYNGHOROL DATBLYGU DIWYDIANNOL CYMRU
(WIDAB)

Cynnwys

1. Gwybodaeth Gyflwyniad
 - 1.1 Cylch Gwaith
 - 1.4 Diben a Swyddogaeth
 - 1.5 Aelodaeth
 - 1.10 Gwariant y Cynulliad
2. Adolygiadau Blaenorol
3. Allbwn
4. Cynllunio
5. Cyllid
6. A oes angen i WIDAB barhau?
7. Gwersi o'r modd yr ymdrinir â rôl WIDAB mewn mannau eraill?
 - 7.5 Yr Alban
 - 7.9 Rhanbarthau Lloegr
 - 7.11 Lloegr – Achosion Mawr
8. Gwerthusiad WIDAB
9. Crynodeb o'r Argymhellion
10. Cynllun Gweithredu
11. Atodiadau

1. GWYBODAETH GYFLWYNIADOL

Cylch Gwaith

1.1 Cylch gwaith yr adolygiad hwn yw:

“ystyried a oes angen i Fwrdd Ymgynghorol Datblygu Diwydiannol Cymru (WIDAB) barhau ac a yw WIDAB yn darparu gwerth da am arian ac a yw'n effeithiol ac effeithlon. Bydd yr adolygiad yn ystyried cost effeithiolrwydd WIDAB, gwerth ei waith ac a oes modd i'r gwaith yna gael ei gyflawni gan Lywodraeth y Cynulliad neu gorff/cyrff eraill.

Bydd yr adolygiad yn gwneud argymhellion ynghylch cyfansoddiad a dull gweithredu WIDAB a'i dîm rheoli a'r gefnogaeth staffio. Hefyd bydd yr adolygiad yn ystyried y ffordd y mae'r Cynulliad yn noddi WIDAB ac yn monitro ei berfformiad a'i berthynas â chyrff cyhoeddus perthynol eraill yn 'Nhîm Cymru'. Bydd yr adolygiad yn gwneud argymhellion priodol, yn enwedig yng nghyd-destun Gwell Cymru, y Cytundeb Partneriaeth, fersiwn ddrafft y Cynllun i Gymru a'r tair prif thema sef cynhwysiant cymdeithasol, cydraddoldeb a datblygu cynaliadwy.

Bydd yr adolygiad yn ystyried y cyfraniad a wneir gan WIDAB i uchafu twf economaidd a datblygu diwydiannol yng nghyd-destun technoleg sy'n newid a datblygu ac ehangu prosiectau a swyddi”.

Y pwerau a sefydlodd WIDAB ac sy'n rheoli gweithredoedd y Bwrdd

- 1.2 Sefydlwyd WIDAB o dan adran 13 Deddf Datblygu Cymru 1975 (fel y'i diwygiwyd). Nodir rôl WIDAB yn 13(1) Deddf 1975. Ar yr adeg y daeth y Ddeddf hon i rym (1 Ionawr 1987), rôl WIDAB oedd cynghori Ysgrifennydd Gwladol Cymru ynghylch ei swyddogaethau o dan Adran 7 Deddf Diwydiant 1972. Ym mis Ionawr 1983, daeth Deddf Datblygu Diwydiannol 1982 i rym. Un o effeithiau Deddf 1982 oedd diddymu adran 7 Deddf 1972 – yn dilyn hynny nodwyd mai rôl WIDAB oedd cynghori'r Ysgrifennydd Gwladol ynghylch ei swyddogaethau o dan adran 7 Deddf 1982. Ar 1 Gorffennaf 1999, cafodd swyddogaethau'r Ysgrifennydd Gwladol eu trosglwyddo i'r Cynulliad.

Pwerau'r Cynulliad i adolygu a rhoi newidiadau ar waith

- 1.3 Mae Adran 28 Deddf Llywodraeth Cymru 1998 yn darparu pwerau i'r Cynulliad ddiwygio rhai cyrff cyhoeddus Cymreig. O dan adran 28, gall y Cynulliad, drwy orchymyn (gweithredol drwy offeryn statudol), drosglwyddo swyddogaethau statudol rhai cyrff cyhoeddus penodol yng Nghymru i gyrff cyhoeddus penodol eraill yng Nghymru. Rhestrir WIDAB fel un o'r cyrff dan sylw (rhan 1 atodlen 4 Deddf 1998).

Diben a Swyddogaeth

- 1.4 Mae'r pwerau a arweiniodd at sefydlu WIDAB ac sy'n rheoli ei ddull gweithredu yn darparu ei 'raison d'etre' eang. Ar hyn o bryd nid oes ganddo gyfansoddiad, y tu hwnt i'r darpariaethau statudol sy'n ymwneud ag ef fel a ddisgrifiwyd ym mharagraffau 1.2 ac 1.5.

Cyfansoddiad yr Aelodaeth

- 1.5 Mae Deddf Awdurdod Datblygu Cymru 1975 yn ei gwneud yn ofynnol i'r Bwrdd gynnwys Cadeirydd a dim llai na phedwar na dim mwy na saith Aelod a dylai gynnwys pobl sydd, ym marn Llywodraeth y Cynulliad, yn meddu ar brofiad eang o ac wedi dangos eu gallu mewn diwydiant, bancio, neu ym maes cyfrifeg, cyllid neu undebau llafur. Mae'r penodiadau yn rhai di-dâl ar hyn o bryd [ond gweler paragraff 1.14 isod] ac fel arfer maent am gyfnod o dair blynedd. Yn amodol ar amrywiaeth profiad boddhaol ar y Bwrdd yn ei gyfarwydd, gan amlaf mae'r aelodau wedi eu gwahodd i wasanaethu am ail gyfnod, weithiau trydydd, ond dim mwy na thri chyfnod. Yn dilyn argymhelliad o'r adolygiad diwethaf, sefydlwyd y cworwm fel y Cadeirydd a 3 Aelod. Ar hyn o bryd dim ond un aelod o'r Bwrdd (y cadeirydd) sy'n ddynes, ac nid oes unrhyw aelodau o leiafrif ethnig ymhlith yr aelodau.

Cyfarfodydd

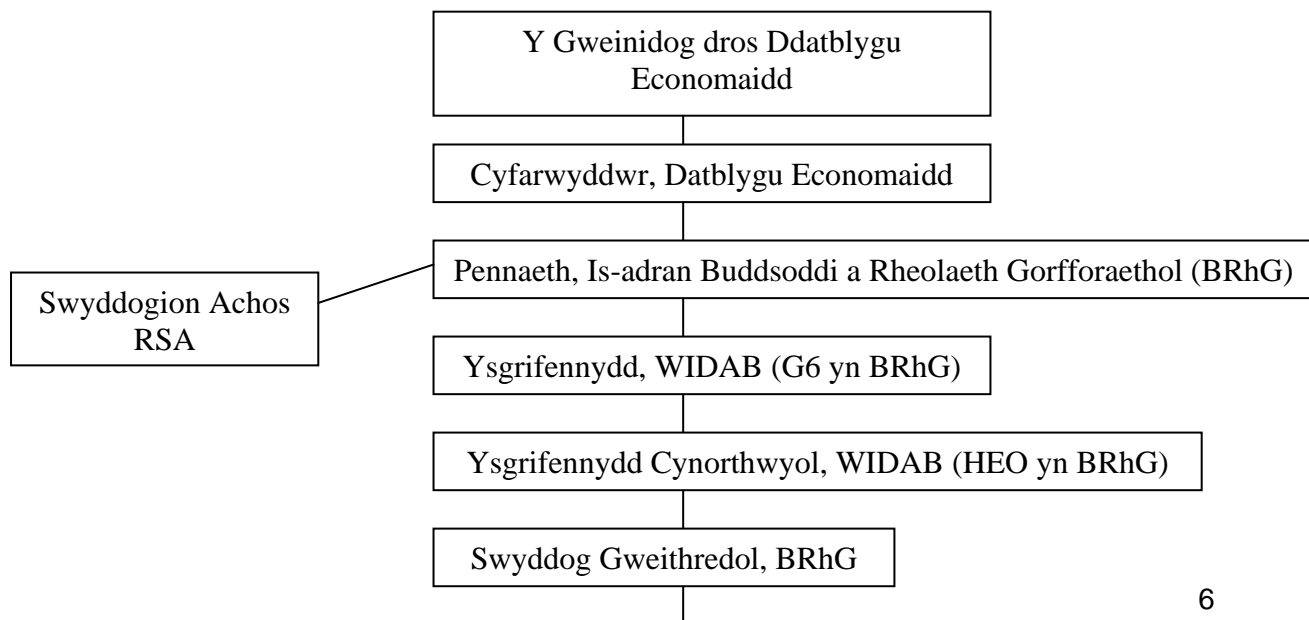
- 1.6 Yn arferol mae'r Bwrdd yn cyfarfod unwaith y mis (ar ddydd Mawrth cyntaf y mis ar hyn o bryd) gyda'r posibilrwydd o gyfarfodydd ychwanegol os oes angen. Yn nodweddiadol cynhelir rhyw un cyfarfod ychwanegol y flwyddyn – fel arfer pan y'i ystyrir yn hanfodol cael mewnbwn WIDAB i benderfyniad ynghylch Cymorth Rhanbarthol Dethol (RSA) na fyddai'n gallu aros tan ar ôl y cyfarfod misol nesaf.

Is-bwyllgorau

- 1.7 Nid oes gan WIDAB unrhyw is-bwyllgorau.

Staff y Cynulliad sy'n cyfrannu at waith WIDAB

- 1.8 Darperir Ysgrifenyddiaeth WIDAB gan staff Is-adran Buddsoddi a Rheolaeth Gorfforaethol y Cynulliad Cenedlaethol. Fel arfer mae staff y Cynulliad sy'n cynghori ynghylch ceisiadau RSA i'w hystyried gan WIDAB yn mynychu cyfarfodydd y Bwrdd.
- 1.9 Disgrifir trefniadau adrodd y staff hyn yn y diagram isod:



Gwariant y Cynulliad yn deillio'n uniongyrchol o fodolaeth WIDAB

1.10 Mae'r gwariant hwn yn cynnwys:

- i. lwfansau colli enillion yr aelodau, a chostau teithio a chynhaliaeth
- ii. cost staff y Cynulliad sy'n cyfrannu at waith WIDAB

1.11 Mae'r tabl a ganlyn yn darparu gwybodaeth am y costau hyn yn 2000-2001. Yn dilyn archwilio costau cynharach, gwelir tueddiad gwastad yn gyffredinol, ar ôl caniatáu ar gyfer chwyddiant.

Costau uniongyrchol WIDAB i'r Cynulliad 2000-2001

Costau teithio a chynhaliaeth	£ 2,150
Amrywiol (Lluniaeth, Lleoliadau, Papur, Recriwtio ac ati)	£13,800
Costau staff y Cynulliad (gweler paragraff 1.12)	£36,719
Cyfanswm	£52,669

1.12 Mae'r tabl isod yn darparu gwybodaeth am y costau staffio y flwyddyn.

Graddfa	Amcangyfrif costau staff
SCS 1	£ 1,570
G6	£10,835
HEO	£ 8,432
EO	£12,387
AA	£ 3,495
Cost staff y Cynulliad	£36,719

1.13 Mae bodolaeth WIDAB yn arwain at gostau llai i bartïon eraill hefyd, yn enwedig Awdurdod Datblygu Cymru, sydd fel arfer yn anfon swyddog i'r cyfarfodydd pan font wedi bod yn ymwneud ag achosion sy'n cael eu hystyried.

Taliadau i Aelodau

1.14 [NODYN – darn i ddilyn (*pan y gellir ei ryddhau i'r cyhoedd*) yn cyfeirio at roi'r polisi ar waith – ni wnaif ychwanegu sylwadau, ac eithrio y bydd yn ychwanegu tua £40,000 at gostau blynyddol WIDAB]

Methodoleg

1.15 Martin Rolph, swyddog yn Llywodraeth y Cynulliad nad yw'n aelod o staff y Gyfarwyddiaeth Datblygu Economaidd, a gyflawnodd yr adolygiad yma

rhwng mis Medi a mis Rhagfyr 2001. Mewn cyfarfodydd ar wahân cwrddais â Phrif Weinidog y Cynulliad (a oedd yn gweithredu fel y Gweinidog dros Ddatblygu Economaidd hefyd bryd hynny), cadeirydd WIDAB, Prif Weithredwr Awdurdod Datblygu Cymru, Cyfarwyddwyr Datblygu Rhyngwladol Awdurdod Datblygu Cymru a staff y Cynulliad Cenedlaethol. Roeddwn hefyd yn arsylwr pan wnaeth uwch swyddogion a swyddogion achos o'r Adran Datblygu Economaidd gyfarfod â chynrychiolwyr y prif gwmnïau ymgynghorol sy'n gweithio ar geisiadau RSA i Lywodraeth y Cynulliad i drafod Cymorth Rhanbarthol Dethol yn gyffredinol.

- 1.16 Mynychais gyfarfod WIDAB a derbyniais ddogfennau. Hefyd mynychais gyfarfod yr Industrial Development Advisory Board, sy'n perfformio'r rôl y mae WIDAB yn ei chyflawni yng Nghymru yn Lloegr (ond dim ond ar gyfer ceisiadau am fwy na £2 filiwn) a chyfarfod â staff sy'n cefnogi'r gweithrediad y corff hwn. Hefyd cwrddais â'r staff sy'n cefnogi gweithrediad y North West of England IDAB (sy'n ystyried ceisiadau am grantiau rhwng £250,000 a £2 filiwn yn y rhanbarth honno), ac IDAB yr Alban. Yna ymgynghorais â'r Cadeirydd ynghylch yr adroddiad drafft cyn ei gyflwyno gerbron y Gweinidogion a'r Pwyllgor Datblygu Economaidd i'w ystyried.

2. ADOLYGIADAU BLAENOROL

- 2.1 Cynhaliwyd y ddau adolygiad diwethaf ar WIDAB yn nechrau 1995 a diwedd 1990. Daeth adolygiad 1995 i'r casgliad fod "y Bwrdd yn cyflawni'r amcanion a bennwyd ar ei gyfer gan y ddeddfwriaeth. Mae'r trefniadau presennol o ran y dull gweithredu yn economaidd ac yn effeithiol er y gallai codi'r terfynau cyfeirio gynhyrchu arbedion yng ngwaith yr Is-adran Datblygu Diwydiannol. Gallai mân newidiadau yn ei gyfansoddiad, petai ymgeiswyr addas ar gael, ddarparu rhai buddiannau. Mae ganddo'r potensial i ddarparu cyngor ehangach pe ceisid cyngor o'r fath. Nid oes angen trefnu i ragor o gyngor arbenigol i fod ar gael iddo. I grynhoi, mae'r Bwrdd yn darparu gwerth da am arian."
- 2.2 Y terfyn cyfeirio (y mae'r adroddiad hwn yn ei alw 'y terfyn' o hyn ymlaen) yw swm y grant RSA lle mae ceisiadau'n cael eu cyfeirio at y Bwrdd; yn is na'r lefel yma mae'r swyddogion yn ymdrin â'r ceisiadau ("achosion y Cyfarwyddwr"). Y terfyn cyfredol yw £250,000 – ar adeg yr adolygiad diwethaf roedd y terfyn yn £125,000, ac ar adeg adolygiad 1990 roedd yn £100,000.

3. ALLBWN

- 3.1 Mae allbwn WIDAB yn cynnwys argymhellion i Brif Weinidog y Cynulliad (yn ei rôl fel Gweinidog dros Ddatblygu Economaidd) o ran yr achosion a gyflwynir gerbron y Bwrdd. Mae ceisiadau'n cael eu cyflwyno gerbron y Bwrdd gyda gwerthusiad y swyddogion (disgrifir strwythur nodweddiadol papur achos a baratowyd ar gyfer WIDAB yn Atodiad 2) ac argymhelliad gan Bennaeth yr Is-adran Buddsoddi a Rheolaeth Gorfforaethol ynghylch a ddylid rhoi'r grant ac, os felly, y swm i'w dalu ac unrhyw amodau a argymhellir. Nid yw ceisiadau nad ydynt yn haeddu cyllid RSA, ym marn y swyddogion, yn cael eu cyflwyno gerbron WIDAB. Gall y Bwrdd argymell derbyn cyngor y swyddogion, gwrthod cais neu y dylid talu grant is (neu – yn amodol ar y terfynau o ran y symiau y gellid eu cynnig mewn achos penodol – grant uwch) nag a argymhellwyd gan y swyddogion. Nid yw'r Bwrdd yn gweld achosion y mae'r swyddogion yn ystyried y dylid eu gwrthod.
- 3.2 Mae WIDAB yn ymdrin â 4-6 cais mewn cyfarfod nodweddiadol – er fod ei lwyth gwaith yn dibynnu ar y galw.
- 3.3 Er bod WIDAB yn bodoli i "gynghori" Gweinidog, yn ymarferol mae ei gyngor wedi cael ei dderbyn gan Weinidogion bob tro. Petai Gweinidog yn penderfynu peidio â derbyn cyngor WIDAB, **gallai** WIDAB (yn ôl statud) ei gwneud yn ofynnol iddo ef neu hi nodi'r rhesymau pam gerbron y Cynulliad.

- 3.4 Mae'r tabl isod yn rhoi darlun o nifer y ceisiadau a ystyriwyd ac yr ymdrinwyd â hwy gan y Bwrdd ac fel achosion i'r Cyfarwyddwr.

	Y ceisiadau a dderbyniwyd		Cynigion a wnaed		Y grant a gynigiwyd (£m)	
	Achosion y Bwrdd	Achosion y Cyfarwyddwr	Achosion y Bwrdd	Achosion y Cyfarwyddwr	Achosion y Bwrdd	Achosion y Cyfarwyddwr
1995-1996	59	159	43	137	57.8	8.5
1996-1997	49	154	45	136	73.1	11.4
1997-1998	37	126	30	127	109.4	11.5
1998-1999	37	105	37	98	59.2	7.9
1999-2000	45	129	31	115	53.8	9.8
2000-2001	60	141	47	120	104.1	11.9
Apr-Dec 01	41	172	39	154	84.3	16.3

Nodiadau: Mae "Ceisiadau a Dderbyniwyd" yn cyfeirio at yr holl geisiadau a dderbyniwyd gan yr Adran; mae ceisiadau dros £250,000 yn cael eu dosbarthu fel "Achosion y Bwrdd" **p'un ai** ydynt yn mynd at WIDAB **ai peidio**. Gall ceisiadau o'r fath gael eu diwygio ar i lawr (i lai na £250,000) neu eu gwrthod gan swyddogion ac felly ni fyddant yn cael eu hystyried gan WIDAB.

- 3.5 Yn y tabl uchod, gall y cynigion a wnaed mewn unrhyw un cyfnod gynnwys cynigion sy'n ymwneud â cheisiadau a dderbyniwyd mewn cyfnod cynharach. Mae'n anodd dod i gasgliadau manwl iawn o'r tabl uchod, ond mae'r patrymau eang yn glir iawn. Yn fras iawn, tra mai dim ond 30% o'r ceisiadau a dderbynnir a'r cynigion a wnaed yw rhai yr achosion sy'n mynd at WIDAB, yn ôl gwerth y grant a gynigiwyd mae dros 85% yn ymwneud â WIDAB. Mae hyn yn rhoi ymwneud uniongyrchol arwyddocaol i WIDAB yn y broses gwneud penderfyniadau RSA.

Adolygiad o 'ansawdd' cyngor WIDAB

- 3.6 Mae WIDAB yn adolygu ei gyngor drwy edrych ar ganlyniadau (y grant a dalwyd, y buddsoddiad a wnaed, y swyddi a ddiogelwyd neu a grewyd) y ceisiadau a ystyriwyd mewn cyfarfodydd cynharach. Mae ceisiadau RSA yn cymryd amser i aeddfedu – mae prosiect yn parhau rhwng 1 a 5 mlynedd fel arfer, tua tair blynedd yn nodweddiadol. Fel arall nid oes unrhyw adolygiad penodol o 'ansawdd' cyngor WIDAB na chanlyniadau dilyn y cyngor hwnnw gan y Gweinidog sy'n gwneud y penderfyniad ffurfiol.
- 3.7 Ar lefel y DU cynhelir adolygiad RSA o dro i dro – cyflawnwyd yr adolygiad diwethaf yn 2000. Daeth i'r casgliad fod RSA yn parhau i weithredu mewn modd cost effeithiol a'i fod wedi cyfrannu at leihau'r bwch diweithdra rhwng ardal a gynorthwyr a'r ardaloedd nad ydynt yn derbyn cymorth.

4. CYNLLUNIO

- 4.1 Nid oes fawr o gynllunio hirdymor o ran cynnal WIDAB gan mai corff adweithiol yw yn ei hanfod – ni ellir gwybod ymhell o flaen llaw faint neu pa achosion fydd yn dod ger ei fron (pe bai'n rhaid gwneud hyn, mae'n debygol y byddai oedi diangen cyn ystyried ceisiadau RSA). Fodd bynnag, gan fod papurau WIDAB bob amser yn cynnwys arfarniadau a gwerthusiadau ariannol a thechnegol (a bod rhai cwmnïau'n pwysu am benderfyniadau brys) mae'r swyddogion yn blaenoriaethu achosion ar gyfer agendâu WIDAB.
- 4.2 Felly y prif "gynllunio" ar gyfer y Bwrdd ei hun yw pennu dyddiadau ar gyfer y 12 cyfarfod misol ymhell o flaen llawn (mae sgôp i gynnal cyfarfodydd ad hoc mewn achosion sydd angen sylw brys – mae hyn yn digwydd rhyw unwaith y flwyddyn yn nodweddiadol). Yn ychwanegol mae nifer o eitemau'n cael eu hystyried nad ydynt yn ymwneud yn benodol â chynghori ynghylch ceisiadau unigol; er enghraifft, yn y Gwanwyn 2001, cafwyd diwrnod lle bu'r aelodau'n ystyried eu dull gweithredu eu hunain, a bob blwyddyn mae cadeirydd WIDAB yn rhoi ei h/enw i adroddiad am Gymru yn yr Adroddiad DU Gyfan y mae'n ofynnol ei gyhoeddi o dan y Ddeddf Diwydiant.
- 4.3 Mae swyddogion hefyd yn diweddarau aelodau ynghylch prif faterion y dydd sy'n berthnasol i ddatblygu diwydiannol yng Nghymru, er enghraifft, datblygiad Strategaeth Datblygu Economaidd Cenedlaethol Llywodraeth y Cynulliad.
- 4.4 Y prif fath arall o gynllunio sy'n berthnasol i WIDAB yw'r ochr sy'n ymwneud â gwneud penodiadau i'r Bwrdd. Mae'r broses a ddilynir gan Lywodraeth y Cynulliad a'i swyddogion yn debyg i'r broses ar gyfer yr holl gyrff gyhoeddus ymgynghorol a noddur gan y Cynulliad. Gwneir ymdrech i gynnal trosiant graddol o ran yr aelodau, er mwyn sicrhau cydbwysedd a chyfuno rhwng buddiannau profiad a enillwyd drwy ystyried amrediad o geisiadau ar y naill law, a phersbectif ffres a'r profiadau newydd a ddaw yn sgîl aelodau newydd ar y llaw arall.

5. CYLLID

- 5.1 Nid oes gan WIDAB ei gyllideb ei hun. Mae paragraffau 1.10 – 1.12 yn cyfeirio at y gwariant a ddaw i ran y Cynulliad, yn uniongyrchol ac yn anuniongyrchol, oherwydd bodolaeth y Bwrdd.

6. A OES ANGEN I WIDAB BARHAU?

6.1 Cwestiwn dechreuol mwy cymhleth yn yr adran hon fyddai “A yw WIDAB yn ychwanegu gwerth at y broses gwneud penderfyniadau ac a yw’n well na threfniadau amgen?” Y drefn amgen mwyaf tebygol yn lle cael WIDAB fyddai i’r holl benderfyniadau gael eu gwneud gan swyddogion (fel yn achos y ceisiadau o dan £250,000). Tra bo WIDAB yn aml yn cynnig sylwadau ar faterion sy’n berthynol i geisiadau unigol (beth bynnag yw’r cyngor cyffredinol o ran derbyn neu wrthod y cais), dim ond lleiafrif o’r ceisiadau a gyfeirir at y Bwrdd sy’n cael eu gwrthod neu y mae’n ofynnol eu hail-gyflwyno, fel y dengys y tabl isod:

		Cyfanswm achosion WIDAB*	Y nifer a wrthodwyd neu a ail-gyflwynwyd
1998-1999	Nifer	33	3
1999-2000	Nifer	37	8
2000-2001	Nifer	56	6

*nifer yr achosion a ystyriwyd gan y Bwrdd (y swyddogion wedi argymhell cymeradwyo y rhan fwyaf ohonynt).

6.2 Yn amlach (ond nid yn aml) nid yw’n derbyn lefel y grant a argymhellir gan y swyddogion. Felly gellir teimlo fod WIDAB yn cymeradwyo cyngor y swyddogion yn unig. Ond mae hyn ymhell o fod yn broses awtomatig. Mae aelodau’r Bwrdd yn craffu ar ac yn archwilio’r ceisiadau cyn y cyfarfodydd ac yn holi’r swyddogion yn fanwl yn y cyfarfodydd. Mae swyddogion yn ystyried cyfarfodydd WIDAB fel her ac maent yn mynd i’r drafferth i sicrhau eu bod wedi cael eu briffio’n drwyadl; yn dilyn hynny maent yn ystyried eu cyngor i WIDAB yn ofalus ac maent yn parchu barn y Bwrdd.

6.3 Mae bodolaeth WIDAB ynddo’i hun yn fesur rheoli ansawdd cryf ac mae’n cynorthwyo i sicrhau bod y ceisiadau a gyfeirir ato yn cael eu harfarnu’n gywir ac yn fanwl, er budd sicrhau gwerth da am arian o ran yr arian cyhoeddus dan sylw, ac i economi Cymru yn gyffredinol.

6.4 Yn ychwanegol, mae WIDAB yn ychwanegu rhinweddau penodol at y broses:

- mae’r aelodau’n meddu ar arbenigedd a gwybodaeth yn deillio o gefndiroedd masnachol penodol sy’n aml yn atodol at arbenigedd a gwybodaeth y swyddogion;
- maent yn annibynnol, gan ddarparu peth sicrwydd i’r diwydiant fod penderfyniadau’n cael eu gwneud gan bobl sy’n deall busnes, ac yn herio persbectif Gwasanaeth Sifil y swyddogion. Mae hyn hefyd yn cyfrannu at ddatblygu gwybodaeth, sgiliau ac arbenigedd y swyddogion achos, i’w cymhwyso’n ehangach wrth gyflawni gwaith Llywodraeth y Cynulliad.

- 6.5 Yn olaf, mae prif gwsmer cyfredol allbwn y Bwrdd (y Gweinidog Datblygu Economaidd) yn gwerthfawrogi cyngor WIDAB yn fawr.
- 6.6 Am y rhesymau hyn rwy'n fodlon bod bodolaeth WIDAB yn gwella'r broses gwneud penderfyniadau. **Rwy'n argymhell fod WIDAB yn parhau i fodoli.**

Cyfuno â Chyrff Eraill?

- 6.7 Rhaid i'r cwestiwn o gyfuno neu drosglwyddo swyddogaeth WIDAB i gorff arall gael ei ystyried fel rhan o sut mae RSA yn cael ei weinyddu gan fod WIDAB yn bodoli yn unig fel rhan o'r broses ar gyfer ystyried ceisiadau RSA. Yr opsiwn amlycaf ar gyfer gweinyddu RSA y tu allan i Lywodraeth y Cynulliad fyddai ei drosglwyddo i Awdurdod Datblygu Cymru, opsiwn a fyddai wedyn yn codi cwestiynau ynghylch dyfodol WIDAB.
- 6.8 Roedd Adroddiad Interim Adolygiad Pum Mlynedd Awdurdod Datblygu Cymru, a gyhoeddwyd ym mis Medi 2000, yn ystyried yr opsiwn o drosglwyddo gwasanaethau cefnogi busnes cyffredinol a ddarparwyd gan y Cynulliad i Awdurdod Datblygu Cymru, ac argymhellodd y dylai'r cyfrifoldeb dros weinyddu RSA barhau gyda'r Cynulliad (y rhan berthnasol o'r adroddiad yn Atodiad 2). Ni welaf unrhyw reswm, o'r ffocws cyfyng o adolygu WIDAB, i fynd yn groes i'r canfyddiad hwnnw, gan ei fod yn ffurfio rhan o adolygiad llawer ehangach na'r un yma.

7. GWERSI O'R MODD YR YMDRINIR Â RÔL WIDAB MEWN MANNAU ERAILL?

- 7.1 Mae'r ddeddfwriaeth sylfaenol sy'n llywodraethu Cymorth Rhanbarthol Dethol (RSA) – Deddf Diwydiant 1972 a Deddf Datblygu Diwydiannol 1972 – yn darparu ar gyfer cyrff ymgynghorol statudol i fod yn rhan o'r broses yng ngwahanol wledydd Prydain Fawr.
- 7.2 Fel rhan o'r broses o gasglu tystiolaeth ar gyfer yr adolygiad hwn, cwrddais ag aelodau Swyddfa Weithredol yr Alban a Datblygu Rhyngwladol yr Alban i drafod dull gweithredu Bwrdd Ymgynghorol Datblygu Diwydiannol yr Alban (SIDAB); swyddogion Swyddfa'r Llywodraeth yng Ngogledd Orllewin Lloegr sy'n ymwneud â'r North West Regional Industrial Development Board (un o saith Bwrdd Datblygu Diwydiannol Rhanbarthol (RIDBs) yn Lloegr); a swyddogion yr Adran Diwydiant a Masnach yn Llundain i drafod Bwrdd Ymgynghorol Datblygu Diwydiannol [Lloegr] (IDAB). Roeddwn yn arsylwr yng nghyfarfod IDAB ym mis Tachwedd 2001, a bûm yn trafod gyda swyddogion y Cynulliad Cenedlaethol eu profiad o arsylwi ar gyfarfod mis Tachwedd SIDAB (a gynhaliwyd ar yr un diwrnod).
- 7.3 Mae'n nodwedd bositif iawn fod y rhai sy'n ymwneud â WIDAB wedi llunio cyswllt â'r rhai y tu allan i Gymru sy'n ymgymryd â rolau tebyg i WIDAB, ac roedd hyn yn ymddangos i mi fel rhan arferol o'u hymdrech i geisio gwelliannau parhaus o ran trefniadau WIDAB. Arweiniodd hyn at ymweliad gan y swyddogion i Glasgow yng Ngwanwyn 2001 i gyfarfod â'u swyddogion cyfatebol yn SIDAB, a dilynwyd hynny drwy dderbyn gwahoddiad ym mis Tachwedd 2001 i fynychu cyfarfod ffurfiol SIDAB.

Materion i'w hystyried o arferion yr Alban a Lloegr a'u profiadau gyda'u Byrddau Ymgynghorol

- 7.4 Roeddwn yn dirnad tensiwn (anochel) yn nhair Gwlad Prydain rhwng, ar yr un llaw, yr awydd i sicrhau defnydd cywir o arian cyhoeddus ac, ar y llaw arall, yr awydd i ddarparu gwasanaeth rhagorol i ymgeiswyr am RSA, yn enwedig lle roedd eu ceisiadau yn ymwneud â mewnfuddsoddi a allai yn hawdd ddewis lleoli eu busnesau rywle arall yn y byd.

Yr Alban

- 7.5 Ceir crynodeb ffeithiol o sut mae SIDAB yn gweithredu yn Atodiad 3. Yn yr Alban, mae swyddogion Swyddfa Weithredol yr Alban yn cyflwyno ceisiadau RSA ar gyfer diwydiant cynhenid, tra bod swyddogion Scottish Development International yn cyflwyno achosion RSA sy'n ymwneud â mewnfuddsoddi. Mae'r 3 swyddog Scottish Development International sy'n gwneud hyn yn swyddogion Swyddfa Weithredol yr Alban sy'n meddu ar brofiad o weithio ar achosion RSA (cynhenid i'r Alban/DU) yn Swyddfa Weithredol yr Alban ond sydd bellach yn gweithio fel rhan o Scottish Development International sy'n fenter ar y cyd rhwng Swyddfa Weithredol yr Alban a Scottish Enterprise (y corff cyfatebol i Awdurdod Datblygu Cymru yn yr Alban).

- 7.6 Golyga hyn fod y swyddogion sy'n cyflwyno achosion mewnfuddsoddiad i SIDAB i raddau helaeth yn cynrychioli cyfran gorgyffwrdd y ddau 'dîm' – h.y. yn y lle cyntaf, maent yn swyddogion achos RSA yn gweithio ochr yn ochr â'r swyddogion Achos yn Swyddfa Weithredol yr Alban; ac yn ail, oherwydd eu lleoliad cyfredol yn Scottish Development International maent yn ffurfio tîm gyda swyddogion achosion Mewnfuddsoddi Scottish Enterprise.
- 7.7 Trafodir y berthynas rhwng Awdurdod Datblygu Cymru a'r Cynulliad Cenedlaethol o ran achosion RSA mewnfuddsoddi a gyflwynir gerbron WIDAB ym mharagraffau 6.8 a 8.5, sy'n nodi bod rhesymau i beidio â dyblygu trefniadau'r Alban yng Nghymru. Fodd bynnag, mae atyniadau trefniadau'r Alban yn atgyfnerthu'r angen yng Nghymru i sicrhau bod cyfathrebu da am achosion WIDAB rhwng Awdurdod Datblygu Cymru a swyddogion y Cynulliad Cenedlaethol yn parhau ac yn datblygu.
- 7.8 Mae Gweinidogion yr Alban wedi dirprwyo cyfrifoldeb am benderfyniadau am yr **holl** achosion RSA SIDAB i'w swyddogion.

Rhanbarthau Lloegr

- 7.9 Yn Lloegr, mae ceisiadau RSA hyd at £2 filiwn yn cael eu harfarnu gan Swyddfeydd y Llywodraeth dros y Rhanbarthau. Mae Gweinidogion yr Adran Diwydiant a Masnach yn penderfynu ar achosion dros £1 miliwn. Mae'r saith Bwrdd Ymgynghorol Datblygu Diwydiannol Rhanbarthol (RIDBs) anstatudol yn Lloegr yn cynghori Swyddfeydd y Llywodraeth a'r Gweinidogion ynghylch ceisiadau rhwng £250,000 a £2 filiwn (ac eithrio yn Nwyrain Lloegr lle mae'r amrediad yn £100,000 i £2 filiwn). Cyflwynir cyngor y RIDBs i Weinidogion yr Adran Diwydiant a Masnach ynghylch ceisiadau grant RSA dros £1 miliwn, gyda grantiau llai na £1 miliwn yn cael eu cymeradwyo gan gyfarwyddwyr Swyddfeydd Rhanbarthol y Llywodraeth.
- 7.10 Ar 1 Ebrill 2002, bydd cyfrifoldeb am achosion RSA hyd at £2 filiwn yn trosglwyddo o Swyddfeydd y Llywodraeth i'r Awdurdodau Datblygu Rhanbarthol (RDAs). Bydd yr RIDBs yn cynghori'r RDAs ynghylch achosion RSA, a bydd penodiadau i'r byrddau hyn yn parhau i gael eu gwneud gan Weinidogion yr Adran Diwydiant a Masnach.

Lloegr – Achosion Mawr

- 7.11 Mae cesiadau am RSA dros £2 filiwn yn Lloegr yn cael eu gwerthuso gan Uned Datblygu Diwydiannol yr Adran Diwydiant a Masnach. Yna maent yn cael eu hystyried gan IDAB, gyda'r broses yn debyg i un WIDAB, yn enwedig o ran **nad** yw'r broses gwneud penderfyniadau wedi ei dirprwyo i swyddogion. Ar ôl cyfarfodydd IDAB mae swyddogion yr Adran Diwydiant a Masnach yn anfon cyngor IDAB at yr Ysgrifennydd Gwladol sy'n gwneud y penderfyniad ffurfiol.

Pwyntiau eraill yn ymwneud â chymariaethau Cymru/Yr Alban/Lloegr

- 7.12 O ran lledaeniad **daearyddol** (yn hytrach na sectorau diwydiannol) yr achosion y gallai eu gweld o bosibl, mae gan WIDAB sail profiad ehangach na'r cyrff cyfatebol yn yr Alban a Lloegr. Mae Atodiad 4 yn fap o'r ardaloedd

cyfredol ym Mhrydain Fawr lle'r ystyrir ceisiadau RSA. Tra bo rhannau sylweddol o Gymru (e.e. mwyafrif Powys) yn ardaloedd lle nad yw cymorth RSA ar gael, mae mwyafrif poblogaeth Cymru mewn ardal RSA neu o fewn pellter teithio rhesymol i ardal lle cynigir RSA.

- 7.13 Mae'r map yn awgrymu **nad** yw mwyafrif arwynebedd tir na phoblogaeth Lloegr mewn ardal sy'n gymwys i dderbyn RSA. Yn yr Alban, tra bo cyfran y wlad lle cynigir RSA yn fwy nag yn Lloegr, mae'n parhau'n llai (mewn termau cyfrannol) nag yng Nghymru. Yn ychwanegol, nid yw SIDAB yn ystyried achosion sy'n ardal yr Ucheldiroedd a'r Ynysoedd fel arfer, gan fod cefnogaeth i geisiadau diwydiant cynhenid a mewnfuddsoddiad yno yn cael ei ddarparu gan Highlands and Islands Enterprise.
- 7.14 Felly mae gan WIDAB, o ganlyniad i'r profiad mae'n ei gael o ystyried gwaith achos sy'n dod ger ei fron o bob rhan o Gymru, y potensial i fod yn un ffynhonnell cyngor ar lefel Cymru gyfan o ran creu a diogelu swyddi. Mae paragraff 8.6 yn ystyried y mater hwn ymhellach.

8. GWERTHUSIAD

8.1 “Allbynnau” WIDAB yw ei sicrwydd ansawdd a’i argymhellion – ond yr un mor bwysig, mae WIDAB yn chwarae rhan annatod yn y broses gwneud penderfyniadau RSA. Gan fod WIDAB bob amser yn cyflwyno argymhellion rhesymegol i’r Gweinidogion, rwy’n dod i’r casgliad fod y Bwrdd yn cyflawni ei swyddogaeth statudol sylfaenol. Petai bodolaeth WIDAB yn gwneud gwahaniaeth sylweddol i 1 neu 2 o benderfyniadau y flwyddyn yn unig, byddai’n cynrychioli ymarfer gwerth ei gyflawni.

Cyfraniad WIDAB i “Tîm Cymru” a chyflawni polisiau a themâu allweddol y Cynulliad Cenedlaethol

8.2 Mae WIDAB mewn sefyllfa dda i weithredu cryn ddylanwad wrth weithredu un o brif arfau polisi economaidd y Cynulliad – h.y. RSA, ac o’r sail yma i gyfrannu peth mewnbwn i’r ddadl ehangach ar roi polisiau economaidd y Cynulliad ar waith. Mae WIDAB, fel rhan o’r system RSA sy’n canolbwyntio ar ardaloedd mwy amddifadus, hefyd yn cyfrannu at yr agenda cynhwysiant cymdeithasol – mae’r cyngor a gyflwynir i’r aelodau yn cynnwys deunydd ar yr ardal dan sylw, y gyfradd ddiweithdra ac ati.

8.3 Isod rwy’n ystyried nifer o ffyrdd a fyddai’n galluogi WIDAB i gefnogi agendâu ehangach y Cynulliad yn well, yn cynnwys:

- eglurhad manylach ynghylch cenhadaeth WIDAB fel rhan o “Tîm Cymru”
- rôl ehangach i WIDAB?
- Cyfeirio at WIDAB mewn llenyddiaeth RSA a baratoir ar gyfer ymgeiswyr potensial
- Ystyried lle i bennu’r lefel grant cyn cyfeirio cais i WIDAB
- cynyddu nifer y merched a phobl o leiafrifoedd ethnig sy’n aelodau WIDAB.

Eglurhad manylach ynghylch cenhadaeth WIDAB fel rhan o “Tîm Cymru”

8.4 Nid wyf yn ymwybodol fod gan WIDAB “ddatganiad cenhadaeth” ar hyn o bryd. Er enghraifft, mae’r “Arweiniad i Aelodau” yn disgrifio mewn eithaf manylder y ddeddfwriaeth a roddodd fod i WIDAB, a **sut** mae’r Bwrdd yn gweithredu yn fwyaf penodol. Ond nid oes datganiad cryno o’r hyn mae’r Cynulliad am i WIDAB ei gyfrannu, drwy ei waith ar achosion RSA, i gyflawni’r canlyniadau y dymuna’r Cynulliad eu gweld ar gyfer economi a phobl Cymru. Yn gyffredinol, disgrifir y canlyniadau dymunol hyn yn Gwell Cymru, y Cytundeb Partneriaeth, a’r Strategaeth Datblygu Economaidd Cenedlaethol, y cyfan o’r rhain yn cael eu hysbysu gan 3 brif thema’r Cynulliad. Mae WIDAB wedi derbyn rhai o’r dogfennau hyn ar ffurf drafft i’w hystyried, ond **rwy’n argymhell y dylai WIDAB, gyda chefnogaeth ei swyddogion ac mewn ymgynghoriad â’r prif randdeiliaid (e.e. Awdurdod**

Datblygu Cymru) gynhyrchu datganiad cenhadaeth drafft ar gyfer ei weithgareddau i'w ystyried gan y Gweinidog dros Ddatblygu Economaidd, a'i gymeradwyo os yw'n fodlon â'r datganiad.

Rôl Ehangach i WIDAB?

- 8.5 O gofio'r profiad mae aelodau WIDAB yn ei gyfrannu i, ac yn ei ennill o'u rôl yn ystyried ceisiadau RSA unigol, mae potensial ar gyfer rôl ehangach i WIDAB cyn belled nad yw'r pwysau ar Aelodau'n cynyddu'n sylweddol. **Rwy'n argymhell, law yn llaw â datblygu datganiad cenhadaeth, y dylai WIDAB a'r Adran Datblygu Economaidd ystyried lle y gallai cyngor WIDAB fod yn fewnbwn defnyddiol i weithgareddau sy'n rhan o'i gylch gwaith statudol ond y tu hwnt i ystyried achosion unigol.**

Cyfeiriadau at WIDAB yn llenyddiaeth RSA

- 8.6 Efallai fod peth o'r llenyddiaeth y mae'r Adran Datblygu Economaidd yn ei anfon at ymgeiswyr potensial yn rhoi gormod o sylw i fodolaeth WIDAB. Mae nodyn a gyflwynir i ymgeiswyr potensial am fwy na £250,000 yn disgrifio beth sy'n digwydd yn dilyn cyflwyno cais yn disgrifio sut mae'r Cynulliad yn anelu at brosesu ceisiadau RSA am fwy na £250,000 ymhen 40 diwrnod o dderbyn y cais, gan ychwanegu "mae'n rhaid cael yr amser yma gan fod angen i achosion o'r maint yma gael eu hystyried gan Fwrdd Ymgynghorol Datblygu Diwydiannol Cymru (WIDAB) sy'n cynghori Prif Weinidog y Cynulliad". Nid yw'n eglur i mi pam bod angen crybwyll WIDAB o gwbl yma – ond nid yw hyn yn dweud na fyddai ei fodolaeth yn cael ei grybwyll mewn sgysiau ag ymgeiswyr neu eu hymgyngorwyr fel rhan o'r broses. Yr argraff a gefais nad oedd yr amser a gymrwyd i wneud penderfyniadau RSA ar achosion a gyflwynwyd gerbron WIDAB yn cael eu hystyried fel rhai yn arwain at i'r ceisiadau ddiodef o oedi 'angeuol' – yn wir rwy'n credu y byddai swyddogion achos RSA ac eraill yn ymwneud â chynghori WIDAB yn gwneud popeth o fewn eu gallu i sicrhau bod achosion brys yn mynd i WIDAB ar fyrder, ac yn achlysurol byddai WIDAB yn trefnu cyfarfod ychwanegol i ymdrin ag un neu fwy o geisiadau brys. **Rwy'n argymhell fod yr Adran Datblygu Economaidd yn adolygu'r holl lenyddiaeth RSA sy'n cyfeirio at WIDAB i weld a yw'r cyfeiriad at WIDAB yn angenrheidiol, ac os yw'n angenrheidiol, a oes angen ei aralleirio er mwyn cael gwared ar unrhyw awgrym anfwriadol ac heb ei gyfiawnhau ei bod yn "broblem" i'r ymgeisydd os yw eu cais RSA yn gorfod cael ei ystyried gan WIDAB.**

Lle dylid pennu'r lefel grant ar gyfer cyfeirio achosion i WIDAB?

- 8.7 Gwnaeth Adolygiad 1990 a 1995 ystyried a oedd y terfyn lefel grant yn gywir, a bydd yr adolygiad hwn yn ystyried y mater hefyd. Yn ystod y ddegawd ddiwethaf mae'r lefel wedi ei godi ddwywaith yn unig – ar y ddau achlysur yn dilyn argymhellion penodol yn yr adroddiadau adolygiad. Rwy'n credu y dylai Llywodraeth y Cynulliad gymryd yr awennau o ran adolygu pa mor briodol yw'r terfyn lefel grant yn rheolaidd – a pheidio â disgwyl am adolygiadau pum mlynedd i ystyried y mater hwn. Gallai'r amgylchiadau newid yn amlach na phob pum mlynedd – petai newid mawr yn y cynllun RSA, dyweder, neu yn economi Cymru, a fyddai'n effeithio ar nifer y

ceisiadau dros neu'n is na'r terfyn. **Rwy'n argymhell fod yr Adran Datblygu Economaidd yn cyflwyno nodyn i WIDAB unwaith y flwyddyn yn nodi a yw'n credu fod y terfyn yn parhau'n briodol ac (ar ôl ystyried barn WIDAB) yn cynghori'r Gweinidogion os ydynt o'r farn fod achos dros newid y terfyn lefel grant.**

Amllder y Cyfarfodydd

8.8 Mae WIDAB yn cyfarfod yn fisol. Roedd cytundeb cyffredinol fod hyn yn iawn. Mae'n caniatáu ymdrin â nifer rhesymol o achosion ac nid yw'n achosi oedi gormodol o ran ystyried ceisiadau. Nid oedd unrhyw gefnogaeth i ymdrin â cheisiadau drwy ohebiaeth. Serch hynny, er fod y presenoldeb yn dda ar y cyfan, nid yw'r holl aelodau yn medru mynychu pob cyfarfod.

Materion Cydraddoldeb

8.9 Ar hyn o bryd dim ond un aelod o WIDAB (y Cadeirydd) sy'n ddynes ac nid yw'r un ohonynt yn dod o gefndir lleiafrif ethnig. Mae'r cyrff cyfatebol i WIDAB yn rhannau eraill y DU yn meddu ar gynrychiolaeth fechan tebyg o ran merched fel aelodau, er fod gan SIDAB ac IDAC aelodau o leiafrifoedd ethnig.

8.10 Ymddengys bod peth anhawster wrth nodi merched mewn niferoedd sylweddol sy'n meddu ar brofiad priodol (er enghraifft, mae adroddiadau diweddar yn y wasg yn awgrymu bod cyfran y prif reolwyr yng nghwmnïau mwyaf y DU sy'n ferched wedi dirywio). Fodd bynnag, **rwy'n argymhell fod yr Adran Datblygu Economaidd yn ystyried sut i ddefnyddio'r trosiant aelodau rheolaidd, ac felly'r cyfle i wneud penodiadau newydd, i gynyddu nifer y merched sy'n aelodau WIDAB dros y 5 mlynedd nesaf, ac i benodi o leiaf un aelod o leiafrif ethnig ar y Bwrdd.**

8. CRYNODEB O'R ARGYMHELLION

- 9.1 Mae'r Adolygiad hwn yn gwneud yr argymhellion a ganlyn:
- 9.1.1 Rwy'n argymhell fod WIDAB yn parhau i fodoli. (paragraff 6.6)
 - 9.1.2 Rwy'n argymhell y dylai WIDAB, gyda chefnogaeth ei swyddogion ac mewn ymgynghoriad â'r prif randdeiliaid (e.e. Awdurdod Datblygu Cymru) gynhyrchu datganiad cenhadaeth drafft ar gyfer ei weithgareddau i'w ystyried gan y Gweinidog dros Ddatblygu Economaidd, a'i gymeradwyo os yw'n fodlon â'r datganiad. (paragraff 8.4)
 - 9.1.3 Rwy'n argymhell, law yn llaw â datblygu datganiad cenhadaeth, y dylai WIDAB a'r Adran Datblygu Economaidd ystyried lle y gallai cyngor WIDAB fod yn fewnbwn defnyddiol i weithgareddau sy'n rhan o'i gylch gwaith statudol ond y tu hwnt i ystyried achosion unigol. (paragraff 8.5)
 - 9.1.4 Rwy'n argymhell fod yr Adran Datblygu Economaidd yn adolygu'r holl lenyddiaeth RSA sy'n cyfeirio at WIDAB i weld a yw'r cyfeiriad at WIDAB yn angenrheidiol, ac os yw'n angenrheidiol, a oes angen ei aralleirio er mwyn cael gwared ar unrhyw awgrym anfwriadol ac heb ei gyfiawnhau ei bod yn "broblem" i'r ymgeisydd os yw eu cais RSA yn gorfod cael ei ystyried gan WIDAB. (paragraff 8.6)
 - 9.1.5 Rwy'n argymhell fod yr Adran Datblygu Economaidd yn cyflwyno nodyn i WIDAB unwaith y flwyddyn yn nodi a yw'n credu fod y terfyn yn parhau'n briodol ac (ar ôl ystyried barn WIDAB) yn cynghori'r Gweinidogion os ydynt o'r farn fod achos dros newid y terfyn lefel grant. (paragraff 8.7)
 - 9.1.6 Rwy'n argymhell fod yr Adran Datblygu Economaidd yn ystyried sut i ddefnyddio'r trosiant aelodau rheolaidd, ac felly'r cyfle i wneud penodiadau newydd, i gynyddu nifer y merched sy'n aelodau WIDAB dros y 5 mlynedd nesaf, ac i benodi o leiaf un aelod o leiafrif ethnig ar y Bwrdd. (paragraff 8.10)

10. CYNLLUN GWEITHREDU

- 10.1 Mae Argymhelliad 1 (paragraff 6.6) – h.y. yn ymwneud â bodolaeth WIDAB yn y dyfodol, yn fater i'r Gweinidogion benderfynu arno.
- 10.2 Os derbynnir Argymhelliad 1, gellir dechrau rhoi y rhan fwyaf o argymhellion yr adolygiad hwn, os y'i derbynnir, ar waith yn fuan drwy gael eu hystyried yn rheolaidd gan WIDAB ei hun, y Cynulliad a/neu'r swyddogion sy'n cefnogi ac yn ymwneud â WIDAB.

11. ATODIADAU

1. Strwythur nodweddiadol papur achos a baratoir ar gyfer WIDAB.
2. Dyfyniad o Adroddiad Interim Adolygiad Pum Mlynedd ar Awdurdod Datblygu Cymru, Medi 2000.
3. Yr Alban – sut mae SIDAB yn gweithredu.
4. Map o'r Ardaloedd ym Mhrydain Fawr sy'n gymwys ar gyfer grantiau RSA.

Strwythur Nodweddiadol Papur Achos a baratoir ar gyfer WIDAB

1. Crynodeb o'r Manylion (un ochr A4)

Dyddiad y cais

Enw a chyfeiriad yr ymgeisydd

Swm yr RSA y ceisiwyd amdano

Y swm a argymhellir gan y swyddogion

Natur y prif fusnes

Lleoliad y prosiect (ac a yw'n haen 1 neu 2)

Manylion y prosiect (e.e. i adleoli, ehangu, cefnogi'r busnes presennol ac ati)

Sail ychwanegolrwydd (e.e. symudedd rhyngwladol y prosiect, risg ac ati)

Costau'r prosiect (wedi ei rannu yn asedau sefydlog a chyfalaf gweithiol)

Cyllid y prosiect (e.e. adnoddau mewnol, gorddrafft, benthyciad banc, ffactorio anfonebau, credyd estynedig cyflenwyr, cyllid pontio ac ati)

Cyflogaeth - cyn y prosiect

- erbyn diwedd blwyddyn 1

- erbyn y flwyddyn ganlynol

Cyflogaeth ychwanegol (gall fod yn sero os yw'r grant cyfan i ddiogelu swyddi)

Diogelu cyflogaeth (gall fod yn sero os yw'r grant cyfan i greu swyddi newydd)

Diweithdra yn yr ardal teithio i waith (dynion, merched, cyfanswm – niferoedd a'r canrannu)

Cost cyfatebol net yr RSA (y swm a geisiwyd a'r swm a argymhellwyd)

Cost fesul swydd o ran RSA (£ a geisiwyd ac a argymhellwyd).

2. SYLWADAU AR Y PROSIECT

3. DADANSODDIAD O'R CAIS

a. Dichonoldeb

- asesiad technegol a masnachol
- sylwadau Is-Adran Marchnata yr Adran Diwydiant a Masnach ar y farchnad i gynhyrchion neu wasanaethau'r ymgeisydd.
- rheolaeth a llafur – gwybodaeth am y tîm rheoli, angen ei newid/gryfhau, amrediad a chyflogau cyfartalog y swyddi i'w creu/diogelu.
- asesiad ariannol, yn cynnwys gwybodaeth am hynt masnachu diweddar yr ymgeisydd, strwythur perchnogaeth a strwythur ariannu.

b. Ychwanegolrwydd

- disgrifiad o'r dystiolaeth a'r wybodaeth a ddarparwyd gan yr ymgeisydd i gefnogi'r achos na fyddai'r buddsoddiad yn digwydd yng Nghymru (neu o gwbl) heb RSA.
- sylwadau swyddogion y Cynulliad Cenedlaethol ar hyn, yn cynnwys cyfeirio at unrhyw negodi ar i lawr o'r swm a geisiwyd yn wreiddiol.

c. Effeithlonrwydd

- budd y prosiect i economi **Prydain**, gall gynnwys gwerth net presennol y prosiect cyffredinol a chyfradd mewnol net y buddsoddiad. Gyda phrosiectau dros £2 filiwn mae economegwyr y Cynulliad yn paratoi arfarniad mwy trwyadl o ran effeithlonrwydd economaidd y prosiect.

d. Uchafsymiau Grant

- dynodi a yw swm cyfatebol y grant net o fewn terfynau UE ar gyfer haen yr ardal dan sylw, a'r gost fesul swydd.

4. GWERTHUSO'R CAIS

Sylwadau cyffredinol gan y swyddogion ar y cais. Cyfeiriadau at unrhyw geisiadau blaenorol am RSA, a chanlyniadau gwrthod y cais.

5. ARGYMHELLIAD

Y grant a argymhellir, gyda manylion o ran rhyddhau'r arian mewn rhan-daliadau, ac amodau eraill sy'n ofynnol (os o gwbl). Gall hyn gynnwys sylw o ran barn y swyddogion am lefel risg y prosiect.

6. ATODIADAU ERAILL

- CV yr uwch dîm rheoli
- copi o'r ffurflen gais
- Adroddiad gan staff cyfrifeg y Cynulliad (cyfrifydd cymwysedig)
- Adroddiad Technegol a Masnachol gan staff y Cynulliad (swyddog â phrofiad masnachol eang)
- [os yw'r cais am fwy na £2m – Adroddiad Effeithlonrwydd Economaidd].

**DYFYNIAD O ADRODDIAD INTERIM – ADOLYGIAD AWDURDOD
DATBLYGU CYMRU, MEDI 2000**

- “7.55 Er na fwriadwyd i’r adolygiad hwn fod ag RSA fel ei brif ffocws, gellid dadlau mewn egwyddor y gallai’r cyfrifoldeb am ymdrin ag RSA gael ei drosglwyddo i’r Awdurdod. Fodd bynnag, mae rhwystrau sylfaenol yma. Yn gyntaf, mae gweinyddu’r cynllun RSA yn ymrwymiad sylweddol ynddo’i hun. Gellir cwestiynu a fyddai’n iawn cynyddu amrediad y gweithgareddau sy’n cael eu perfformio gan Awdurdod Datblygu Cymru ymhellach, yn enwedig o ran yr angen i’r Awdurdod gadw ffocws siarp, ac ymelwa ar ei sgiliau craidd. Yn ail, y penderfyniad y mae’n rhaid ei wneud wrth gynnig grant RSA yw penderfynu ar yr isafswm sy’n ofynnol i sicrhau’r prosiect. Gall fod yn fanteisiol yn dactegol i ail sefydliad fod yn gwneud y penderfyniad hwn. Ac ni fyddai’r cysyniad o’r “isafswm sy’n angenrheidiol” yn gorwedd yn naturiol yn nwylo diwylliant trefniadaethol sydd wedi ei anelu at wneud yr uchafswm posibl i sicrhau llwyddiant prosiect. Yn olaf, gan fod y cynllun RSA yn cael ei arwain gan y galw, gellir hwyluso rheolaeth ariannol drwy gadw’r cynllun ym maes rheolaeth gyllideb uniongyrchol y Cynulliad.
- 7.56 I grynhoi, argymhellir, yn gyffredinol, y dylai gwasanaethau cefnogi busnes a ddarperir gan y Cynulliad gael eu trosglwyddo i Awdurdod Datblygu Cymru. Fodd bynnag, mae’r argymhelliad hwn yn amodol ar adolygiad manylach o’r gwasanaethau unigol dan sylw, ac unrhyw ffactorau perthnasol eraill a nodwyd yn ystod ail gam yr adolygiad. Dylai’r cyfrifoldeb am weinyddu RSA barhau gyda’r Cynulliad.”

ATODIAD 3

YR ALBAN – SUT MAE SIDAB YN GWEITHREDU

1. Mae Bwrdd Ymgynghorol Datblygu Diwydiannol yr Alban (SIDAB) wedi'i gyfansoddi o dan yr un ddeddfwriaeth â WIDAB (h.y. yn caniatáu ar gyfer creu Senedd yr Alban).
2. Fel arfer mae gan SIDAB 12 aelod yn cynnwys y Cadeirydd. Ar hyn o bryd mae un lle gwag ar y bwrdd, un aelod sy'n ddynes ac un aelod o leiafrif ethnig.
3. Mae SIDAB yn cyfarfod 12 gwaith y flwyddyn gydag ambell gyfarfod ychwanegol ad hoc (tua unwaith y flwyddyn yn nodweddiadol – fel arfer pan fo angen ymdrin ag achos pwysig ar frys).
4. Mae'r paratoi ar gyfer cyfarfodydd SIDAB yn cynnwys cyfarfod lle mae'r Cadeirydd, y Cyfarwyddwr Diwydiannol, Pennaeth yr Is-adran Cymorth Buddsoddi, Ysgrifennydd SIDAB ac Uwch Swyddog Arfarnu Scottish Development International yn trafod yr achosion (gan ddefnyddio papurau sydd eisoes wedi eu hanfon at yr aelodau). Mae'r cyfarfod hwn, yn enwedig mewnbyn y Cadeirydd, yn cynorthwyo i wella a ffocysu'r drafodaeth yng nghyfarfod ffurfiol SIDAB.
5. Mae cyfarfodydd SIDAB yn fyrrach na rhai WIDAB yn gyffredinol. Maent yn dechrau am 2.00 ar gyfer 2.15pm ac yn gorffen tua 3.30pm. Fel arfer ystyrir 5 neu 6 achos ymhob cyfarfod – llai weithiau.
6. Anaml iawn y mae SIDAB yn gwrthod cais a argymhellwyd gan swyddogion. Weithiau mae'n dymuno gohirio penderfyniad neu, o dan amgylchiadau gwahanol, gall gynnig amodau ychwanegol ac (o dro i dro) gall argymhell cynnig RSA sy'n uwch na'r un a argymhellwyd gan y swyddogion.
7. Anaml iawn y mae Gweinidogion Senedd yr Alban yn chwarae rhan mewn penderfyniadau ynghylch achosion unigol.

Ardaloedd cymorth ym Mhrydain Fawr

