



## ADEILAD NEWYDD Y CYNULLIAD CENEDLAETHOL: ADRODDIAD DIWEDDARU

Adroddiad gan y Swyddfa Archwilio Genedlaethol Cymru ar ran Archwilydd Cyffredinol Cymru



---

# ADEILAD NEWYDD Y CYNULLIAD CENEDLAETHOL: ADRODDIAD DIWEDDARU

Adroddiad gan yr Swyddfa Archwilio

Genedlaethol ar ran Archwilydd

Cyffredinol Cymru.

8 Tachwedd 2002

---

Paratowyd yr adroddiad hwn i'w gyflwyno i Gynulliad Cenedlaethol Cymru o dan Ddeddf Llywodraeth i Gymru 1998.

John Bourn  
Archwilydd Cyffredinol Cymru

Cynulliad Cenedlaethol Cymru  
Bae Caerdydd  
Caerdydd  
CF99 1NA  
24 Hydref 2002

Mae Archwilydd Cyffredinol Cymru yn hollol annibynnol o'r Cynulliad Cenedlaethol. Mae'n ardystio cyfrifon y Cynulliad a'i gyrff noddedig cyhoeddus cysylltiedig; ac mae ganddo awdurdod statudol i adrodd i'r Cynulliad ar y cynildeb, effeithlonrwydd ac effeithioldeb sydd gan y Cynulliad a'i gyrff cyhoeddus noddedig wrth ddefnyddio eu adnoddau i gyflawni eu gweithrediadau.

Paratowyd yr adroddiad hwn ar gyfer Archwilydd Cyffredinol Cymru gan Swyddfa Archwilio Genedlaethol Cymru. Cynhuysodd tim archwiliid'r NAO Gillian Body, James Verity a Jeremy Morgan.

Os am fwy o wybodaeth am Swyddfa Archwilio Genedlaethol Cymru cysylltwch â:

Swyddfa Archwilio Genedlaethol Cymru  
3-4 Plas-y-Parc  
Caerdydd  
CF10 3DP

Ffôn: 029 2067 8500

e-bost: [ian.summers@nao.gsi.gov.uk](mailto:ian.summers@nao.gsi.gov.uk)  
[gillian.body@nao.gsi.gov.uk](mailto:gillian.body@nao.gsi.gov.uk)  
Cyfeiriad safle'r Wê: <http://www.acc.cymru.gov.uk/dangoseg.htm>

# CYNNWYS

Cyflwyniad	1
Cefndir	1
Y dyfarniad	3
Datblygiadau yn y prosiect	7
Y dyfodol	9
Y Casgliad	10

## Ychwanegiad 1 12

Y wybodaeth ddiweddaraf am adeilad newydd y Cynulliad:  
adroddiad gan Archwilydd Cyffredinol Cymru i'r Pwyllgor Archwilio  
- Tachwedd 2001

## Ychwanegiad 2 22

Cronoleg o Ddigwyddiadau

## Ychwanegiad 3 24

Penderfyniadau'r Dyfarnwr

## Cyflwyniad

- 1 Ym mis Chwefror 2002, rhoddodd dyfarnwr ei ddyfarniad ar anghydfod rhwng Cynulliad Cenedlaethol Cymru (y Cynulliad) a'r Richard Rogers Partnership mewn cysylltiad â phrosiect adeilad newydd y Cynulliad. Penderfynodd y dyfarnwr fod £448,000 o ffioedd yn ddyledus i Richard Rogers Partnership gan y Cynulliad, ac nad oedd unrhyw iawndal yn ddyledus i'r Cynulliad mewn perthynas ag achos o dor-contract a gyfeiriwyd ganddo. Yn dilyn penderfyniad y dyfarnwr, ysgrifennodd y Gweinidog dros Gyllid, Llywodraeth Leol a Chymunedau ataf i ofyn i mi fodloni fy hun ei bod wedi ymddwyn yn ddoeth ac ar sail cyngor cyfreithiol priodol o ran y penderfyniad i gyflwyno achos gerbron dyfarnwr. Cytunais i ymgymryd â'r dasg hon.
- 2 Yn ogystal ag ymateb i gais y Gweinidog, mae'r adroddiad hwn yn diweddarau fy llythyr flaenorol at Gadeirydd y Pwyllgor Archwilio ym mis Tachwedd 2001 (gweler Ychwanegiad 1). Roedd yr adroddiad hwnnw yn diweddarau fy adroddiad *Trefniadau Adeiladau i Gynulliad Cenedlaethol Cymru* a gyhoeddwyd ym mis Tachwedd 2000. Yn dilyn fy adroddiad diweddarau ym mis Tachwedd 2001, mewn ymateb i'w ganfyddiadau, ysgrifennodd y Richard Rogers Partnership at y Pwyllgor Archwilio i wneud sylwadau pellach.
- 3 Daeth fy adroddiad diweddarau blaenorol i'r casgliad y byddai adeilad newydd y Cynulliad yn llai o faint na'r hyn a ragwelwyd ar ddechrau'r prosiect ym mis Mehefin 2000, y byddai'n costio llawer mwy na'r gyllideb a bennwyd ar ei gyfer yn wreiddiol, ac y byddai ar gael yn llawer diweddarach nag a fwriadwyd. Mae'r adroddiad presennol hwn yn crynhoi'r cynnydd a wnaed o ran adeilad newydd y Cynulliad ers mis Tachwedd 2001, ac yn nodi cynlluniau'r Cynulliad ar gyfer dyfodol y prosiect. Ceir cronoleg o'r prosiect yn Atodiad 2.

## Cefndir

- 4 Ym mis Hydref 1998, dewiswyd y Richard Rogers Partnership i ddylunio cartref newydd i'r Cynulliad ym Mae Caerdydd. Fodd bynnag, wrth i'r prosiect fynd rhagddo, codwyd pryderon ynglŷn â'r cynnydd mewn costau ac arweiniodd hynny at anghytundebau sylfaenol rhwng y Cynulliad a'r Richard Rogers Partnership. Yng ngoleuni hyn, ar 17 Gorffennaf 2001, terfynwyd cyflogaeth y Richard Rogers Partnership i ddylunio a chodi'r adeilad newydd gan y Cynulliad ar ôl iddo golli hyder yng ngallu'r cwmni i gyflwyno'r prosiect o fewn y gyllideb. Derbyniodd y Cynulliad gynnig mewn cyfarfod llawn a gymeradwyodd y penderfyniad i atal y prosiect dros dro.
- 5 Ym mis Awst 2001, codwyd anghydfod rhwng y ddau barti ynglŷn â'r ffioedd i'w talu mewn perthynas â therfynu cyflogaeth. Cyflwynodd y Richard Rogers Partnership anfonebau am gyfanswm o £529,000 ar gyfer gwaith a gyflawnwyd ym mis Mehefin a mis Gorffennaf 2001 a blaendaliadau ar gyfer y tri mis yn dilyn therfynu cyflogaeth, y swm olaf oherwydd cymal yn y contract i'r perwyl hwnnw.
- 6 Ar 7 Awst 2001, gwnaeth y Cynulliad gynnig heb ragfarn o daliad terfynol o £175,000. Yr anghysondeb rhwng y swm a hawliwyd a'r swm a gynigiwyd oedd y ffaith bod y dull talu yn y contract wedi'i ddehongli'n wahanol. Roedd y dull talu yn seiliedig ar gwblhau cerrig milltir penodol yn y gwaith gan y Richard Rogers Partnership; fodd bynnag, er mwyn rhoi sicrwydd i'r Richard Rogers Partnership ynglŷn â llif arian, cytunwyd y byddai taliadau cyfnodol yn cael eu gwneud yn fisol. Ni nododd y contract p'un o'r elfennau a ddylai gael y flaenoriaeth pe bai'r contract yn cael ei derfynu. Gwrthodwyd cynnig y Cynulliad o £175,000 gan y Richard Rogers Partnership.

- 7 Fodd bynnag, yn sgil diwedd cyflogaeth y Richard Rogers Partnership, dywedwyd wrth gyfreithwyr y Cynulliad, sef Eversheds, i roi cyngor ar y sefyllfa. Eu cyngor hwy oedd bod graddfa'r gwaith a gwblhawyd gan y Richard Rogers Partnership yn llai na'r asesiad y seiliwyd y cynnig o £175,000 arno. Nododd y cyngor cyfreithiol a roddwyd i'r Cynulliad hefyd fod gan y Cynulliad sail "dda iawn" dros hawlio tor-contract. Roedd hynny achos, ar sail yr adolygiad cost tri diwrnod yng ngwanwyn 2001 (Ychwanegiad 1 paragraffau 16-17), nad oedd y Richard Rogers Partnership wedi cyflawni ei dyletswyddau cyllidebol ac ymgynghorol gyda sgil, gofal a diwydrwydd rhesymol, yr oedd rhwymedigaeth ar y Bartneriaeth i wneud hynny o dan y contract. Felly tynnwyd y cynnig o £175,000 yn ôl yn ffurfiol.
- 8 Cododd mater arall ynghylch pwy a oedd yn berchen ar yr hawlfraint i ddyluniadau'r adeilad newydd a dogfennau cysylltiedig. Daeth y mater i'r golwg yn dilyn llythyr gan y Gweinidog dros Gyllid, Llywodraeth Leol a Chymunedau i'r Richard Rogers Partnership ar 30 Awst 2001, yn eu hysbysu y byddai hysbyseb ac yn gofyn am ddatganiadau o ddi-ddordeb ar gyfer contractwr dylunio ac adeiladu i roi'r dyluniad ar ei wedd derfynol a chwblhau'r gwaith adeiladu yn cael ei gosod yng Nghylchgrawn Swyddogol y Cymunedau Ewropeaidd yn fuan. Gofynnodd y Richard Rogers Partnership i'r holl ddogfennau a baratowyd gan y Bartneriaeth gael eu dychwelyd ar unwaith am mai hi biau'r hawlfraint a'r hawliau dylunio. Dadleuodd y Cynulliad fod yr hawliau i'r dogfennau hyn wedi'u breinio yn y Goron a bod y contract yn nodi y dylid cyflwyno'r holl ddogfennau i'r Cynulliad pe bai'r contract yn cael ei derfynu.
- 9 Gan ei bod wedi penderfynu terfynu cyflogaeth y Richard Rogers Partnership ym mis Gorffennaf 2001, roedd Llywodraeth y Cynulliad yn ymwybodol o'r posibilrwydd y gallai'r Richard Rogers Partnership gymryd camau cyfreithiol wedyn ac felly ceisiodd gyngor arbenigol. Ym mis Awst 2001, drwy eu cyfreithwyr, comisiynodd y Cynulliad ddau adroddiad technegol gan arbenigwyr adeiladu i ymchwilio ymhellach i'r mater o ordalu ffioedd a mater tra chysylltiedig sef tor-contract posibl. Paratowyd yr adroddiadau gan Probyn Miers, ymgynghorwyr pensaernïol ac arbenigwyr mewn datrys anghydfod, a Gardiner and Theobald Fairway, hwythau hefyd yn arbenigwyr ym maes rheoli anghydfodau yn y diwydiant adeiladu. Daeth yr adroddiadau i'r casgliad:
- ▶ y gellid bod wedi cyflawni manyleb briff cystadlu'r Cynulliad o fewn cyllideb y gystadleuaeth. Fodd bynnag, roedd amcangyfrif y Richard Rogers Partnership o'r contract cyfan yn rhy isel, ac ni ellid bod wedi codi'r adeilad am y ffigur a ddyfynnwyd yn y dyluniad a gyflwynodd y Richard Rogers Partnership wedyn mewn ymateb i'r briff;
  - ▶ nad oedd cam dyluniad y cynllun wedi'i gwblhau am nad oedd modd ei gyflawni am y cynllun costau sef £13.1 miliwn dyddiedig Ionawr 2001; roedd £18.6 miliwn yn bris mwy realistig bryd hynny (sef gwahaniaeth o 42 y cant). Byddai'r gwaith dylunio a oedd yn debygol o fod yn angenrheidiol i sicrhau bod y dyluniad o fewn y gyllideb a gymeradwywyd yn helaeth.
  - ▶ bod y Richard Rogers Partnership wedi methu â chydymffurfio â'r gofynion i ddylunio adeilad o fewn cyllideb y Cynulliad a bod y Cynulliad wedi mynd i gostau o £6.85 miliwn (gweler **Ffigur 1** am ddadansoddiad) o ganlyniad; a
  - ▶ bod y ffi resymol a oedd yn ddyledus i'r Richard Rogers Partnership yn is o dipyn na'r swm a hawliwyd ar sail y gwaith a gyflawnwyd gan y Bartneriaeth hyd at ddyddiad terfynu ei chyflogaeth.

## Ffigur 1

### Costau yr aethpwyd iddynt gan y Cynulliad

Math o gost	Enghreifftiau	Swm £000
Costau ofer	Swyddogion y Cynulliad Costau is-gontractwyr Costau Contractwyr Rheoli Ymgynghorwyr proffesiynol allanol	3,813
Ffioedd a dalwyd i Richard Rogers Partnership	Ffioedd dylunio Ymgyrch gwybodaeth i'r cyhoedd	2,112
Chwyddiant		821
Aildendro		100
	<b>Cyfanswm</b>	<b>6,846</b>

## Y dyfarniad

- Ar 10 Rhagfyr 2001, gofynnodd cyfreithiwr y Richard Rogers Partnership i Gyngor y Diwydiant Adeiladu benodi dyfarnwr i ddatrys yr anghydfod ynglŷn â ffioedd a chyflwynwyd hysbysiad o ddyfarniad i'r Cynulliad (gweler y blwch isod am esboniad o'r broses ddyfarnu). Yn yr hysbysiad gofynnwyd am iawndal am y tair anfoneb y bu anghydfod yn eu cylch (gweler paragraff 5), ynghyd â llog ar unrhyw swm a ddyfarnwyd.

### Y broses ddyfarnu

Mae dyfarnu yn fath dull carlam cyfrwymol o ddatrys anghydfod a bennir gan y gyfraith mewn contractau adeiladu. Sefydlwyd y broses ddyfarnu am fod cymaint o gwmnïau yn mynd i'r wal oherwydd yr amser yr oedd yn ei gymryd i ddatrys anghydfodau a oedd yn ymwneud â chwmnïau adeiladau drwy'r llysoedd neu gymrodeddu. Mae i'r broses "derfynoldeb dros dro" gan fod modd i'r naill ochr neu'r llall ddwyn y mater ymhellach gerbron y llysoedd.

Gall unrhyw barti gyfeirio anghydfod gerbron dyfarnwr annibynnol a benodir gan gorff proffesiynol. Gall parti i gontract adeiladu benderfynu peidio ag amddiffyn ei hun rhag mater a gyflwynir gerbron dyfarnwr ond ni all atal y parti arall rhag gwneud cais am ddyfarniad. Mae'n rhaid i'r dyfarnwr wneud penderfyniad o fewn 28 diwrnod i'w benodiad. Fel arfer mae'n ofynnol i ymateb y parti sy'n amddiffyn gael ei gyflwyno o fewn saith diwrnod ar ôl i achos yr hawliwr gael ei gyflwyno. Gall y dyfarnwr ymdrin â'r achos ar sail y papurau a gyflwynir yn unig neu gall alw ar y partion (gan gynnwys ymgynghorwyr arbenigol) i esbonio agweddau penodol ar yr achos. O dan weithdrefn Cyngor y Diwydiant Adeiladu, mae'n rhaid i'r dyfarnwr ystyried yr holl ddogfennaeth a gyflwynir gan y naill barti a'r llall hyd at ddiwedd y cyfnod o 28 diwrnod. Ni all y parti buddugol adennill ei ffioedd cyfreithiol oddi wrth y parti sydd wedi colli. Gellir rhannu ffi'r dyfarnwr rhwng y partion, ond gall y dyfarnwr orchymyn i'r parti sydd wedi colli dalu'r ffioedd yn llawn.

- 11 Daeth adroddiadau arbenigwyr y Cynulliad i law ychydig ddyddiau ar ôl i'r Richard Rogers Partnership gyflwyno'r hysbysiad o ddyfarniad. Mewn ymateb i'r hysbysiad o ddyfarniad a chanfyddiadau adroddiadau'r arbenigwyr, nododd swyddogion y Cynulliad dri opsiwn:
- A nid yw'r Cynulliad yn amddiffyn ei hun rhag hawliad y Richard Rogers Partnership ac mae'n talu'r ffioedd sydd heb eu talu;
  - B mae'r Cynulliad yn amddiffyn ei hun dim ond ar y sail nad yw'r gwaith a gyflawnwyd mewn gwirionedd gan y Richard Rogers Partnership yn cyflawnhau'r symiau a hawliwyd ganddi;
  - C mae'r Cynulliad yn amddiffyn ei hun rhag hawliad y Richard Rogers Partnership am ddyfarniad ac ar yr un pryd mae'n cyflwyno achos gerbron dyfarnwr ar y sail na ellid byth bod wedi codi'r adeilad fel y'i dyluniwyd o fewn y gyllideb a gyflwynwyd gan y Richard Rogers Partnership ac felly yn adennill yr holl ffioedd a dalwyd i'r Bartneriaeth neu ran helaeth ohonynt, ynghyd ag iawndal am gollledion canlyniadol y Cynulliad.
- 12 Roedd cyngorwyr cyfreithiol y Cynulliad, Swyddfa'r Cwnsler Cyffredinol, y bargyfreithiwr a'i gyfreithwyr oll o'r farn mai dilyn opsiynau B ac C gyda'i gilydd oedd y camau gweithredu a oedd fwyaf tebygol o ddiogelu pwrs y wlad ac adennill gwariant ofer. Yn arbennig, gan fod y Cynulliad wedi cael cyngor fod y cynllun costau 42 y cant yn uwch na'r gyllideb i bob diben, sef yn uwch o lawer na'r hyn y gellid yn rhesymol bod wedi'i ddisgwyl, roedd gan y Cynulliad obaith da o adennill symiau sylweddol o arian. Yng ngoleuni'r cyngor cyfreithiol hwn a chyngor yr arbenigwyr, penderfynodd swyddogion y Cynulliad fod dyletswydd arnynt i gymryd camau i adennill arian er mwyn diogelu pwrs y wlad.
- 13 Paratôdd ymgynghorwyr cyfreithiol y Cynulliad gyngor cyfreithiol cryno ar y cyd ynghyd â darnau o adroddiadau'r arbenigwyr ac fe'u cyflwynwyd i'r Gweinidog dros Gyllid, Llywodraeth Leol a Chymunedau ar 14 Rhagfyr 2001. Derbyniodd y Gweinidog y cyngor i ddilyn opsiynau B ac C ar 17 Rhagfyr 2001. Anfonodd yr Ysgrifennydd Parhaol a'r Gweinidog dros Gyllid, Llywodraeth Leol a Chymunedau llythyr ar y cyd at Brif Weinidog Cymru, i gadarnhau bod y Cynulliad yn gweithredu ar sail y cyngor cyfreithiol a roddwyd. Esboniodd y llythyr fod y Cynulliad yn cymryd y camau er mwyn diogelu pwrs y wlad ac nad oedd fawr o ddewis ond ceisio adennill arian gan y Richard Rogers Partnership. Cadarnhaodd y llythyr hefyd fod y Cwnsler Cyffredinol a'r Prif Swyddog Cyllid yn fodlon mai mynd gerbron dyfarnwr oedd y ffordd gyflymaf a lleiaf costus o ddatrys y mater a'r cyfle gorau o gael canlyniad llwyddiannus. Nododd hefyd fod y Cynulliad wedi cael cyngor bod ganddo "obaith da o adennill swm sylweddol o arian oddi wrth [y Richard Rogers Partnership]", er nad oedd sicrwydd, pe bai'n cymryd y camau arfaethedig. Ar yr un diwrnod, cytunodd Prif Weinidog Cymru ar y camau i'w cymryd drwy lofnod.
- 14 Mae staff Swyddfa Archwilio Genedlaethol Cymru wedi adolygu'r papurau a'r broses a arweiniodd at y dyfarniad. Ar y sail honno rwyf yn fodlon bod y Cynulliad wedi ceisio cyngor priodol er mwyn amddiffyn safbwynt y Cynulliad a sicrhau gwerth am arian. Ceisiodd y Gweinidog dros Gyllid, Llywodraeth Leol a Chymunedau a swyddogion y Cynulliad gyngor allanol gan rai o'r arbenigwyr cyfreithiol mwyaf blaenllaw yn y Deynas Unedig. Un o gwmnïau cyfraith mwyaf y byd yw cyfreithwyr y Cynulliad (sy'n cynghori 45 o gwmnïau Mynegai'r Can Cwmni). Cafodd y Cynulliad gyngor arbenigol gan fargyfreithwyr o un o siambrau mwyaf blaenllaw y DU, sef Hardwicke Building. Yn ystod y broses gwneud penderfyniadau, holodd swyddogion y Cynulliad eu hymgyngorwyr cyfreithiol yn ddyfal p'un ai hyn oedd y ffordd orau o weithredu. Deuaf i'r casgliad fod y Cynulliad wedi ymddwyn yn rhesymol felly wrth ymddiried ym marn ei ymgynghorwyr cyfreithiol a dilyn eu camau gweithredu a argymhellwyd.



15 Cyflwynodd y Cynulliad ei hysbysiad o ddyfarniad ei hun (paragraff 11, opsiwn C) ar 21 Rhagfyr 2001, gan gyfeirio at y materion canlynol:

- ▶ bod y Richard Rogers Partnership yn ad-dalu'r holl symiau a ordalwyd ym marn y Cynulliad oherwydd mai dim ond ar ôl cwblhau gweithgareddau cerrig milltir penodol y dylid bod wedi gwneud taliadau interim;
- ▶ bod y Cynulliad yn cael ei ddigolledu am yr holl golledion o ganlyniad i dor-contract (oherwydd methiant y Richard Rogers Partnership i gydymffurfio â chyfyngiadau cytundebol a/neu gyllidebol y Cynulliad); a
- ▶ bod yr holl ddogfennau a baratowyd gan y Richard Rogers Partnership yn cael eu cyflwyno i'r Cynulliad, ar y sail bod yr hawlfraint wedi'i breinio yn y Goron (roedd y Richard Rogers Partnership wedi dadlau mai'r Bartneriaeth biau'r hawlfraint a'r hawliau dylunio).

Yn yr hysbysiad gofynnwyd am yr iawn canlynol:

- ▶ iawndal o £6.85 miliwn (gweler Ffigur 1), ynghyd â llog ar yr holl symiau a oedd yn ddyledus i'r Cynulliad a bod y Richard Rogers Partnership yn talu holl gostau'r dyfarnwr;
  - ▶ bod y £500,000 o ffioedd a ordalwyd i'r Richard Rogers Partnership yn cael ei ad-dalu, fel taliad ar wahân os na ddyfarnwyd iawndal gan y dyfarnwr;
  - ▶ bod yr holl ddogfennau a oedd yn dod o fewn cymal perthnasol y contract yn cael eu cyflwyno i'r Cynulliad;
  - ▶ datganiad bod y Richard Rogers Partnership wedi camliwio costau cywir ei ddyluniad i'r Cynulliad drwy beidio â chydymffurfio â'r cyfyngiadau cyllidebol a/neu drwy beidio â chyflawni ei dyletswyddau cyllidebol ac ymgynghorol gyda sgil a gofal rhesymol; a
  - ▶ datganiad ynglŷn ag ystyr gywir taliad interim a thaliad terfynu yn y contract.
- 16 Penododd y Cyngor Diwydiant Adeiladu Christopher Linnett fel dyfarnwr yn yr achos hwn, syrfêwr a Dyfarnwr Siartredig. Yng ngoleuni'r ffaith bod dau ddyfarniad wedi'u cyflwyno o dan yr un contract, penderfynodd y dyfarnwr y byddai'r ddau yn cydreddeg ac y dylai ystyried cyflwyniadau yn y ddau ddyfarniad wrth iddo wneud penderfyniadau ar wahân ar y naill achos a'r llall. Cytunodd y ddau barti ar y trefniant hwn.
- 17 Ar 30 Ionawr 2002, cafodd Llywodraeth y Cynulliad gyngor cyfreithiol ar y posibiladau o gael setliad y tu allan i'r llys. Roedd pob un o'r ymgynghorwyr cyfreithiol o'r farn ei bod yn annhebygol iawn y byddai'r Richard Rogers Partnership yn derbyn unrhyw fath o gynnis, ond bod digon o gyfiawnhad cyfreithiol dros wneud y cynnis a fyddai'n arwain o bosibl at ganlyniad "drop hands" (hynny yw bod y naill barti a'r llall yn gollwng eu hachos ac yn cytuno i beidio â chymryd unrhyw gamau cyfreithiol pellach).Cynghorodd cyfreithwyr y Cynulliad, er y gellid mynd ar drywydd setliad ac y gallai weithio, nad oedd cryfder achos y Cynulliad wedi newid a'u bod yn parhau'n ffyddiog o lwyddo. Ar sail y cyngor hwn, daeth Llywodraeth y Cynulliad i'r casgliad nad oedd ei rhwymedigaethau i bwrs y wlad wedi newid a phenderfynodd beidio â chynnig setlo'r achos.

- 18 Ar 6 Chwefror 2002, cyflwynodd y dyfarnwr ei benderfyniadau ar hawliad y Richard Rogers Partnership a gwrth-hawliad y Cynulliad. Yn gryno roeddent fel a ganlyn (ceir esboniad llawn o'r ceisiadau a rhesymau'r dyfarnwr dros y penderfyniadau a wnaed ynglŷn â'r ddau ddyfarniad yn Atodiad 3:
- ▶ roedd gan y Richard Rogers Partnership yr hawl i gael taliad o £448,000 am anfonebau a llog (nid y swm llawn a hawliwyd sef £529,000);
  - ▶ nid oedd gan y Cynulliad yr hawl i gael iawndal am gamliwiad a/neu dor-contract, na datganiad o gamliwiad gan y Richard Rogers Partnership;
  - ▶ nid oedd gan y Cynulliad yr hawl i gael ad-daliad o'r ffioedd a dalwyd i'r Richard Rogers Partnership;
  - ▶ dylai'r Richard Rogers Partnership gyflwyno'r holl ddogfennau a baratowyd gan yr ymgynghorydd fel rhan o gyflawni ei rhwymedigaethau o dan y contract i'r Cynulliad neu'n gysylltiedig â hynny; a
  - ▶ dylai'r Cynulliad dalu'r cyfan bron o ffioedd y dyfarnwr sef £8,700.
- 19 Yn unol â phenderfyniad y dyfarnwr, talodd y Cynulliad gyfanswm o £432,000 i'r Richard Rogers Partnership ar 11 Chwefror 2002 am ffioedd heb eu talu a £16,000 o log ar 22 Chwefror 2002. Mae cyflwyno dogfennau wedi bod yn bwnc trafodaeth rhwng y partion.
- 20 Yn dilyn penderfyniad y dyfarnwr, ar gais y Cynulliad, darparodd y Cwnsler nodyn cyngor. Ynddo nodwyd bod y cyngor a arweiniodd at y Cynulliad yn dilyn y camau gweithredu a argymhellwyd yn gywir ar y pryd, hyd yn oed yng ngoleuni penderfyniad y dyfarnwr. Mae'n agored i'r Cynulliad herio penderfyniad y dyfarnwr yn y llysoedd. Ar adeg paratoi'r adroddiad hwn, nid oedd y Cynulliad wedi penderfynu p'un a ddylai ddilyn yr opsiwn hwn ai peidio.

## Ffioedd cyfreithiol a ffioedd arbenigwyr

- 21 Hyd yma mae'r Cynulliad wedi gwario cyfanswm o £267,000 mewn costau cyfreithiol a chostau arbenigwyr ar y mater hwn ers terfynu'r contract â'r Richard Rogers Partnership. Gellir rhannu'r ffioedd hyn yn ddau faes: y rhai sy'n ymwneud yn uniongyrchol â'r broses ddyfarnu a'r rhai sy'n ymwneud â gwaith arall a gyflawnwyd wrth baratoi ar gyfer y dyfarniad a gwaith yn dilyn penderfyniad y dyfarnwr<sup>1</sup>. Mae **Ffigur 2** yn crynhoi i ble yr aeth y costau hyn.

<sup>1</sup> Mae hyn yn cynnwys, er enghraifft, paratoi dadansoddiad rhagarweiniol o'r hawliad ynglŷn â chydymffurfriad â'r gyllideb, gan asesu yr hyn yr oedd angen ei wneud i ymdrin â phob agwedd ar y contract a dyfarnu'r contract newydd, a gofyn i'r Richard Rogers Partnership ddychwelyd y dogfennau a'r dyluniadau a oedd yn ei meddiant.

## Ffigur 2

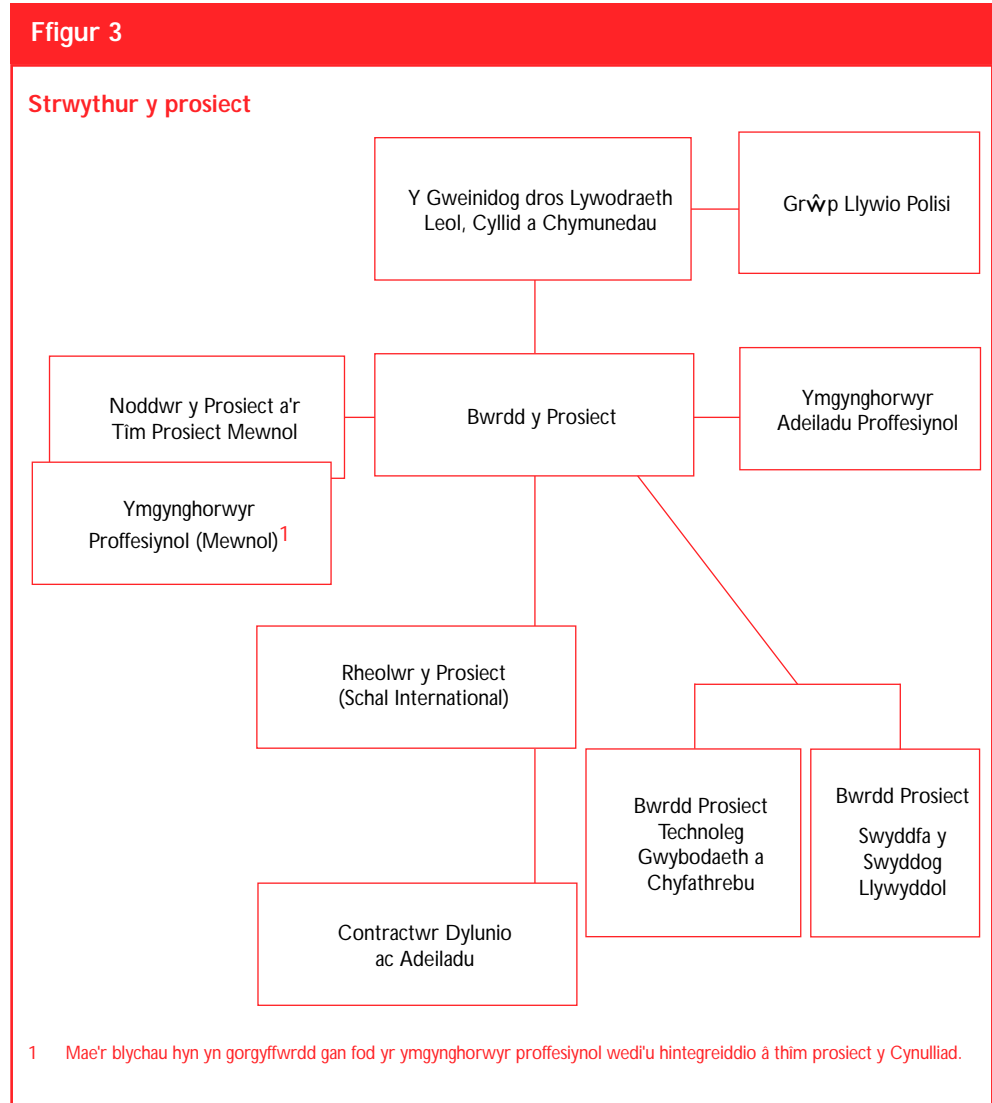
### Ffioedd a delir gan y Cynulliad

Math o ffi	Ffioedd dyfarnu £000	Ffioedd eraill £000	Cyfanswm y ffioedd £000
Eversheds	96	23	119
Arbenigwyr	83	0	83
Bargyfreithwyr	59	0	59
Gwariadau	5	1	6
<b>Cyfanswm</b>	<b>243</b>	<b>24</b>	<b>267</b>

## Datblygiadau yn y prosiect

- 22 Drwy gydol y broses ddyfarnu, bwriwyd ymlaen â'r gwaith dylunio i godi adeilad newydd y Cynulliad. Ym mis Awst 2001, comisiynodd y Cynulliad Francis Graves Limited, sef cwmni o reolwyr prosiectau adeiladu, syrfewyr meintiau siartredig ac ymgynghorwyr costau, i adolygu'r prosiect cyfan hyd at ddyddiad terfynu cyflogaeth y Richard Rogers Partnership a chynnig ffordd ymlaen.
- 23 Daeth yr adroddiad gan Francis Graves Limited i'r casgliad fod "y penderfyniad i atal y prosiect gan [y Cynulliad] yn un cywir a dewr", o ran terfynu cyflogaeth. Fodd bynnag, canfu'r adroddiad fod nifer o wendidau yn strwythur rheoli prosiect y Cynulliad, a olygodd fod "y prosiect yn agored iawn i orwariant", ym marn yr ymgynghorwyr. Y prif wendid oedd bod y strwythur a'r llinellau atebolrwydd yn gymhleth ac nad oeddent yn ddigon eglur. Er enghraifft, ar y cychwyn nid oedd unrhyw ddyletswyddau na chylch gorchwyl ar gyfer rheoli'r prosiect. Nododd yr adroddiad hefyd nad oedd y Cynulliad wedi cael cyngor annibynnol ar gostau'r prosiect tan fis Rhagfyr 2000 pan benodwyd syrfewr meintiau annibynnol (pwynt a nodais yn fy adroddiad cyntaf ar y pwnc hwn *Trefniadau Adeiladau Cynulliad Cenedlaethol Cymru*, Tachwedd 2000).
- 24 Mae canfyddiadau'r Adroddiad hwn (na ddaethant i'r amlwg tan ymhell ar ôl i'r prosiect ddechrau), ynghyd â phenderfyniad y dyfarnwr, yn tanlinellu'r ffaith bod gwersi i'w dysgu gan y Cynulliad pan fydd yn datblygu'r fath brosiectau mawr. Er enghraifft, o ran y pwynt olaf, roedd yn amlwg yn wendid sylfaenol yn y contract rhwng y Cynulliad a'r Richard Rogers Partnership fod y ddarpariaeth hollbwysig ar gyfer talu ffioedd yn amwys. Roedd gan y Cynulliad achos cyfiawn dros geisio cysylltu taliadau â chyflawni cerrig milltir. Gallai'r ffaith bod modd dehongli'r ddarpariaeth berthnasol mewn ffordd wahanol fod yn ddiffyg costus. Pe bai'r Cynulliad wedi monitro adroddiadau'r Richard Rogers Partnership ar gostau yn fanylach, gallai fod wedi bod yn effro i'r mater hwn yn gynharach.

- 25 Yng ngoleuni'r canfyddiadau hyn, argymhellodd yr ymgynghorwyr y dylid cyflwyno strwythur newydd ar gyfer rheoli'r prosiect ac mae Llywodraeth Cynulliad Cymru wedi rhoi trefniadau diwygiedig ar waith. Nodir strwythur newydd y prosiect yn **Ffigur 3** isod.



- 26 Erbyn hyn rhoddir cyfeiriad cyffredinol i'r prosiect gan Fwrdd Prosiect sy'n cynnwys y Prif Swyddog Cyllid, Clerc y Cynulliad, a Phrif Ymgynghorydd Ystadau'r Cynulliad. Mae'r Bwrdd hefyd yn cynnwys ymgynghorydd adeiladu proffesiynol o'r tu allan i'r Cynulliad, sy'n rhoi cyngor a safbwynt allanol ar graffu ar y prosiect. Mae'r Bwrdd yn atebol i'r Gweinidog dros Gyllid, Llywodraeth Leol a Chymunedau sy'n ymgynghori â'r Grŵp Llywio Polisi. Yn unol ag argymhellion adroddiad Graves, penododd Llywodraeth Cynulliad Cymru Schal International Management Limited (sy'n rhan o Grŵp Carillion) ym mis Mai 2002 i weithredu fel rheolwyr y prosiect. Maent yn atebol i Fwrdd y Prosiect. Mae Schal yn isgontractio rhan o'i waith: mae TPS Consult yn darparu gwasanaethau pensaernïol, saernïol ac adeiladu ac mae Northcroft yn gyfrifol am reoli costau (mesur meintiau). Drwy'r trefniant hwn mae Llywodraeth Cynulliad Cymru yn trosglwyddo'r cyfrifoldeb llawn dros reoli'r broses o gyflwyno'r prosiect i Schal.

## Y dyfodol

27 Mae Llywodraeth Cynulliad Cymru hefyd wedi mabwysiadu dull caffael amgen ar gyfer yr adeilad, yn unol ag argymhelliad adroddiad Francis Graves Ltd. Ar 25 Medi 2001, gosodwyd hysbyseb yng Nghylchgrawn Swyddogol y Cymunedau Ewropeaidd ar gyfer contractwr dylunio ac adeiladu. Bydd y contract yn ymwneud â datblygu'r dyluniad sy'n bodoli eisoes a chwblhau'r gwaith adeiladu, gan gynnwys y siambr ddadlau, ystafelloedd pwyllgora, orielau gwyllo a'r seilwaith. Mynegodd wyth o gwmnïau ddiddordeb mewn ymateb i'r hysbyseb hon. Mae'r Cynulliad wrthi'n dewis dau o'r rhain i'w gwahodd yn ffurfiol i gyflwyno tendr am y contract. Y bwriad yw y bydd y naill gwmni a'r llall yn cael swm o arian i ddatblygu a chwblhau dyluniad y Richard Rogers Partnership sy'n bodoli eisoes. Caiff y penderfyniad terfynol ar ddyfarnu'r contract ei wneud ar sail y gwaith dylunio ychwanegol hwn.

28 Mae'r broses dendro a'r strwythur rheoli prosiect newydd wedi arwain at raglen waith ddiwygiedig ac amserlen newydd. Yn fy adroddiad diweddar ym mis Tachwedd 2001, nodais fod cyfanswm cost caffael yr adeilad newydd rhwng £37 miliwn - £47 miliwn yn ôl amcangyfrif diweddaraf y Cynulliad (Mehafin 2001), ffigur yr anghytunodd y Richard Rogers Partnership yn llwyr ag ef (Atodiad 1, paragraffau 16-17). Gellir cymharu'r ffigur hwn â chyfanswm cyllideb wreiddiol y Cynulliad ym mis Tachwedd 2000, yn cynnwys cronfa digwyddiadau annisgwyl, sef £26.7 miliwn. Bydd cyfanswm costau tebygol presennol y prosiect a ragwelir yn fwy eglur pan fydd cynigion am y contract ar gyfer datblygu'r dyluniad a chwblhau'r gwaith adeiladu wedi dod i law ac wedi cael eu gwerthuso.

29 Un o elfennau dyluniad yr adeilad sydd wedi newid sawl tro yw ei faint. Roedd gan ddyluniad y cynllun gwreiddiol ym mis Tachwedd 2000 arwynebedd llawr mewnol o 4,866m<sup>2</sup>. Mewn ymgais i leihau costau, yn bennaf drwy haneru nifer y llechi yr oedd eu hangen, lleihawyd lled yr adeilad tri medr o ddrychiad yr ochr ddwyreiniol yn y cynlluniau diwygiedig yn ystod chwe mis cyntaf 2001. Fodd bynnag, wrth wneud hyn, newidiwyd y dyluniad mewnol a arweiniodd at fwy o arwynebedd mewnol y gellir ei ddefnyddio sef 4,983m<sup>2</sup>. Dyma faint yr adeilad a ragwelwyd gan y Richard Rogers Partnership yn nghynllun ei dyluniad ym mis Mehefin 2001. Er na chytunwyd ar y dyluniad amlinellol ac felly maint yr adeilad yn ffurfiol eto, mae'r cynlluniau presennol yn seiliedig ar ddyluniad y cynllun gwreiddiol mis Tachwedd 2000, ynghyd â nifer o elfennau o ddyluniad diwygiedig mis Mehefin 2001, i roi cyfanswm arwynebedd mewnol o 5,163m<sup>2</sup>. Bu modd gwneud hyn drwy agor yr ardaloedd mewnol yn hytrach na gwneud yr adeilad yn fwy. Bydd yr adeilad yn "debyg-am-debyg" gyda'r un cyfleusterau a fwriadwyd yn wreiddiol.

30 Noda **Ffigur 4** amserlen ddiwygiedig y prosiect.

Ym mis Tachwedd 2001, nodais mai ail chwarter 2004 oedd y dyddiad cwblhau arfaethedig, o gymharu â'r amcangyfrifon cynharach sef Ionawr 2003 ac Ebrill 2001. Bellach mae'r Cynulliad wedi dewis mabwysiadu ymagwedd gaffael sy'n mynd i'r afael â materion o ran adeiladwyedd cyn dyfarnu'r contract a'i nod yw sicrhau mwy o reolaeth dros gostau; un o ganlyniadau'r ymagwedd hon yw estyniad pellach o flwyddyn bron i amserlen y prosiect.

## Figur 4

### Amserlen ddiwygiedig y prosiect

Digwyddiad	Dyddiad targed
Gwahoddiad i dendro am gontract y gwaith	Hydref 2002
Dyfarnu contract y gwaith	Gorffennaf 2003
Dechrau gwaith ar y safle	Hydref 2003
Cwblhau contract y gwaith yn gychwynnol	Mawrth 2005
Cwblhau contract y gwaith yn derfynol	Gorffennaf 2005
Adeilad yn weithredol	Awst 2005
Agoriad swyddogol	Medi 2005

## Y Casgliad

- 31 Ar ôl i'r berthynas rhwng y Cynulliad a'r Richard Rogers Partnership ddirywio ac ar ôl iddo derfynu cyflogaeth y Bartneriaeth, roedd bob amser yn debygol mai drwy ymglyfreitha y byddai'r ddau barti yn datrys yr anghydfodau rhyngddynt. Ni chafodd y Cynulliad y canlyniad o'r broses ddyfarnu yr oedd wedi'i ddymuno. Fodd bynnag, yng ngoleuni'r cyngor cyfreithiol a chyngor yr arbenigwyr a roddwyd iddo, roedd ganddo achos cyfiawn dros ddewis herio hawliad y Richard Rogers Partnership ar sail gwerth am arian.
- 32 Ers digwyddiadau haf 2001, bu'n rhaid i'r Cynulliad aildechrau'r prosiect i bob diben. Mae'n ailstrwythuro trefniadau rheoli'r prosiect ac mae'n ddoeth i wneud hynny, ac erbyn hyn mae wrthi'n dewis cwmni i gwblhau'r dyluniad a chodi'r adeilad. Fodd bynnag, gyda threigl amser mae'r dyddiad pan fydd y Cynulliad yn debygol o feddiannu'r adeilad newydd wedi'i ohirio eto.

# YCHWANEGIAD 1

## Y wybodaeth ddiweddaraf am adeilad newydd y Cynulliad: adroddiad gan Archwilydd Cyffredinol Cymru i'r Pwyllgor Archwilio - Tachwedd 2001

### Llythyr i Gadeirydd y Pwyllgor Archwilio

#### Cyflwyniad

- 1 Ar 17 Hydref ysgrifennodd y Richard Rogers Partnership at bob Aelod o'r Cynulliad yn unigol i nodi fel yr oedd y Bartneriaeth yn gweld y digwyddiadau a arweiniodd at benderfyniad y Cynulliad i derfynu ei chyflogaeth. Wnaethoch chi gysylltu â mi a gofyn a fyddai'n bosibl i mi ysgrifennu atoch, i nodi'r sefyllfa gyfredol o ran prosiect adeilad newydd y Cynulliad a diweddarau'r adroddiad a gyhoeddais fis Tachwedd diwethaf. Gofynnoch chi am lythyr o'r fath, os oedd yn bosibl, mewn pryd i chi ei gyflwyno gerbron y Pwyllgor Archwilio yn y cyfarfod i'w gynnal ar 6 Tachwedd, a thrwy hynny alluogi'r Pwyllgor cyfan i gael eu briffio ynglŷn â'r sefyllfa gyfredol. Paratoais y llythyr hwn ar y sail y caiff ei gyflwyno yn y fath fodd. Ers i ni siarad â'n gilydd, mae'r Gweinidog dros Gyllid, Llywodraeth Leol a Chymunedau wedi rhoi rhagor o fanylion am y mater hwn i Aelodau'r Cynulliad, y mae rhai o'r materion wedi'u cwmpasu yn y llythyr hwn hefyd.
- 2 Fe wyddoch, wrth gwrs, ei fod yn fater eithriadol o sensitif. Yn ogystal â'r sensitifrwydd gwleidyddol, mae posibilrwydd y bydd y Cynulliad a'r Richard Rogers Partnership fel ei gilydd yn cymryd camau cyfreithiol. Yn y cyd-destun hwn, ac o gofio nad oedd gan staff Swyddfa Archwilio Genedlaethol Cymru lawer o amser i adolygu'r papurau, nid yw'r deunydd yn y llythyr hwn yn archwiliad manwl o bwnc cymhleth iawn. Cafodd fy staff y cyfle i gwrdd â chynrychiolwyr o'r Richard Rogers Partnership yn ogystal â chynrychiolwyr o'r Cynulliad. Fodd bynnag, ac eithrio paragraff 12 isod, nid wyf wedi ceisio rhoi unrhyw sylwadau o gwbl ar unrhyw un o'r materion y mae'r Cynulliad a'r Richard Rogers Partnership yn dadlau yn eu cylch, gan fod camau cyfreithiol yn yr arfaeth o bosibl.
- 3 Yn ogystal â rhoi crynodeb byr o hynt y prosiect, mae'r llythyr hwn yn crynhoi'r sefyllfa gyfredol, yn cloriannu'r camau a gymerwyd ynglŷn â'r pwyntiau a godwyd yn fy adroddiad cynharach ac yn cofnodi'r camau i'w cymryd i fwrw ymlaen â'r prosiect. Mae hefyd yn nodi'r ffordd y mae'r costau a ragwelwyd wedi cynyddu ers i mi gyflwyno fy adroddiad diwethaf. Ac mae'n ystyried y ffioedd sy'n daladwy i'r Richard Rogers Partnership, gan y bydd y mater hwn yn nodweddiadol bwysig pan fydd y Pwyllgor yn ystyried fy adroddiad.

#### Crynodeb byr o hynt y prosiect

- 4 Mae'r digwyddiadau allweddol yn hynt y prosiect hwn fel a ganlyn:
  - Dewisir dyluniad y Richard Rogers Partnership ym mis Hydref 1998 (adroddiad ACC paragraff 5.7).
  - Mae'r Prif Ysgrifennydd yn penderfynu atal y gwaith er mwyn adolygu'r prosiect a chael sicrwydd ynglŷn â chostau (adroddiad ACC paragraffau 5.28 - 33).
  - Mae'r Cynulliad yn cytuno ym mis Mehefin 2000 i fwrw ymlaen â'r prosiect a gyflwynwyd iddynt.
  - Cymeradwyir Dyluniad Amlinellol cynnig y Richard Rogers Partnership ym mis Gorffennaf 2000, blwyddyn yn hwyrach na'r amserlen (adroddiad ACC paragraffau 5.12 a Ffigur 21).

- ▶ Cyhoeddir adroddiad ACC ac fe'i hystyrir gan y Pwyllgor Archwilio ym mis Tachwedd 2000. Cyhoeddir adroddiad y Pwyllgor Archwilio ym mis Mai 2001.
- ▶ Mae'r Richard Rogers Partnership yn cyflwyno cynigion ar Ddyluniad y Cynllun i'r Cynulliad ym mis Tachwedd 2000.
- ▶ Mae pryder ynglŷn â'r cynnydd mewn costau yn arwain at gyfres o adolygiadau rhwng mis Rhagfyr 2000 a mis Mehefin 2001 (a ystyrir yn fanylach isod).
- ▶ Terfynir cyflogaeth y Richard Rogers Partnership gan y Cynulliad ym mis Gorffennaf 2001. Colli hyder yw'r rheswm a roddir.
- ▶ Yn dilyn y penderfyniad hwn, mae'r Cynulliad yn dechrau caffael drwy Gylchgrawn Swyddogol y Gymuned Ewropeaidd, drwy wahodd datganiadau o ddiddordeb mewn datblygu'r dyluniad sy'n bodoli eisoes a chaffael a chodi'r adeilad newydd. Y dyddiad cau oedd 31 Hydref 2001.

### Cynnydd mewn costau

- 5 Mae paragraffau 5.16 i 5.21 o'm hadroddiad cynharach yn dilyn y cynnydd yng nghyfanswm costau'r prosiect o'r £12 miliwn a neilltuwyd gan y Swyddfa Gymreig yn wreiddiol i'r £23.2 miliwn a gyllidebwyd, ynghyd â chronfa digwyddiadau annisgwyl o £3.5 miliwn gan roi cyfanswm o £26.7 miliwn, ym mis Tachwedd 2000. Mae'r swm hwn am ddigwyddiadau annisgwyl y tu allan i gwmpas unrhyw contract arall, ac ni ellir ei ddefnyddio heb ganiatâd penodol y Gweinidog dros Gyllid, Llywodraeth Leol a Chymunedau (adroddiad ACC paragraffau 5.18 -19).

### Cyllideb y Cynllun Costau

- 6 Ym mis Ionawr 2001, pennodd y Cynulliad gyllideb o £13.1 miliwn ar gyfer costau adeiladu'r adeilad newydd. Roedd yn seiliedig ar y "Cynllun Costau" a baratowyd gan y Richard Rogers Partnership ym mis Tachwedd y flwyddyn cynt. TAW, chwyddiant, ffioedd y Richard Rogers Partnership (gweler yr adran ar wahân isod), dodrefn, technoleg gwybodaeth a gosodiadau y bwriadwyd i'r Cynulliad dalu amdanynt yn uniongyrchol oedd yn cyfrif am weddill y gyllideb (heb gynnwys y gronfa digwyddiadau annisgwyl), sef £10.1 miliwn.
- 7 Pan gyflwynodd y Richard Rogers Partnership ei Chynllun Costau ym mis Tachwedd ac mewn llythyrau a thrafodaethau ym mis Rhagfyr, rhybuddiodd swyddogion y Cynulliad fod risgiau sylweddol y tu hwnt i'w rheolaeth a fyddai'n peri i'r costau adeiladu gynyddu pe baent yn dod i'r golwg. Y risgiau hyn oedd: costau contractwyr uwch na'r hyn a ragwelwyd; y defnydd o ddeunyddiau cynhenid (pren a llechi); a lefel y gronfa digwyddiadau annisgwyl o fewn y Cynllun Costau (swm gwahanol i gronfa digwyddiadau annisgwyl y Cynulliad ei hun sef £3.5 miliwn, y cyfeirir ato uchod). Nodir asesiadau'r Richard Rogers Partnership yn Atodiad 1.
- 8 Mae'r Cynulliad a'r Richard Rogers Partnership yn anghytuno'n sylfaenol ynglŷn â statws a chwmpas y Cynllun Costau a'r rhagolwg o gostau cysylltiedig.
- 9 Argymhellais yn fy adroddiad ym mis Tachwedd 2000 y dylai'r Cynulliad ystyried naill ai contractio'n uniongyrchol â'r syrfêwr meintiau (a benodwyd gan Bartneriaeth Richard Rogers) neu benodi ei syrfêwr meintiau ei hun i adolygu gwaith y tîm dylunio. Gweithredodd y Cynulliad ar yr argymhelliad ym mis Rhagfyr 2000 a phenododd ei syrfêwr meintiau ei hun (Symonds, yr un cwmni a ddarparodd y rheolwr prosiect).



- 10 Erbyn i'r Gweinidog dros Gyllid, Llywodraeth Leol a Chyllid a Chymunedau (y Gweinidog dros Gyllid) roi adroddiad ar gynnydd i'r Cynulliad ym mis Ionawr 2001, roedd un o'r ffactorau risg y rhybuddiodd y Richard Rogers Partnership yn ei gylch, sef costau contractwyr rheoli, wedi dod i'r golwg. Amcangyfrifodd y Cynulliad mai £470,000 (yn cynnwys TAW) oedd y costau ychwanegol hysbys ar gyfer hyn. Yn ogystal, roedd syrfëwr meintiau'r Cynulliad ei hun (gweler y paragraff blaenorol) wedi rhybuddio: y gallai elfennau nad oeddent wedi'u cynnwys ym mhreis y tendr arwain at gostau cynyddol o £375,000 (yn cynnwys TAW) maes o law; ac y gallai fod angen £1.17 miliwn (yn cynnwys TAW) i dalu diffygion eraill yn Cynllun Costau, yn y sefyllfa waethaf oll. Mae'r Richard Rogers Partnership, beth bynnag, yn anghytuno â'r ffigyrau hyn.
- 11 Yn ei datganiad ym mis Ionawr 2001, nododd y Gweinidog dros Gyllid eu bod yn parhau "ar y trywydd cywir i ddarparu ... adeilad ar amser ac o fewn darpariaeth cyfanswm y gyllideb". Dywedodd fod "rhai pwysau ar gostau wedi codi; y byddai'r swm o £470,000 y gellid ei briodoli i'r comisiwn rheoli'r contract wedi'i ymgorffori yn y Cynllun Costau heb orfod defnyddio'r ddarpariaeth ffurfiol ar gyfer Cronfa Digwyddiadau Annisgwyl sef £3.5 miliwn." Yna dywedodd ei bod "yn debygol y bydd angen defnyddio peth o'r arian yn y Gronfa digwyddiadau annisgwyl" a hefyd ei bod wedi gofyn i adolygiad o gostau gael ei gynnal. Gorffennodd drwy ddweud fod y Cynulliad yn parhau "ar y trywydd cywir i feddiannu'r adeilad .... ym mis Ionawr 2003, yn ôl y bwriad."
- 12 Yn fy marn i, roedd datganiad y Gweinidog dros Gyllid yn gyson â'r wybodaeth am gostau a oedd ar gael iddi ar y pryd. Roedd yn ymwybodol bod risgiau eraill (yn ychwanegol at y £470,000 a drafodwyd eisoes) wedi'u nodi a fyddai'n rhoi pwysau sylweddol ychwanegol ar y gyllideb pe baent yn dod i'r golwg. Fodd bynnag, i'r graddau yr oeddent yn hysbys ar y pryd, roedd modd eu cynnwys o fewn y gronfa digwyddiadau annisgwyl o £35 miliwn a ddaliwyd ganddi ar ran y Cynulliad. Os oedd barn y Richard Rogers Partnership ar y costau ychwanegol posibl yn gywir, gellid bod wedi cynnwys hyn hefyd o fewn y gronfa digwyddiadau annisgwyl.

#### **Adolygiadau o gostau**

- 13 O ystyried y rhybuddion yr oedd y Richard Rogers Partnership a syrfëwr meintiau y Cynulliad ei hun yn eu rhoi ynghylch y cynnydd posibl mewn costau, gofynnodd y Cynulliad i'w syrfëwr meintiau gynnal adolygiad. Cyflwynwyd adroddiad ar ganlyniadau'r adolygiad hwn ym mis Chwefror 2001: y casgliad oedd mai £16.5 miliwn oedd y gost adeiladu derfynol fwyaf tebygol, yn seiliedig ar y wybodaeth a oedd ar gael iddo, o'i gymharu â'r ffigur cyfatebol yn y Cynllun Costau sef £13.8 miliwn (yn cynnwys chwyddiant). Roedd y rhesymau dros y cynnydd hwn yn cynnwys y tri ffactor risg yr oedd y Richard Rogers Partnership wedi rhybuddio yn eu cylch ond nid oeddent yn gyfyngedig iddynt.
- 14 Ym mis Ebrill 2001 mewn adolygiad sylfaenol o'r Cynllun Costau gan syrfëwr meintiau'r Richard Rogers Partnership (Hanscomb) cynhyrchwyd ffigur diwygiedig ar gyfer y gost adeiladu sef £17.4 miliwn. Gofynnodd swyddogion y Cynulliad i'r Richard Rogers Partnership gynnal ymarfer lleihau costau gyda'r nod o leihau'r costau o leiaf £2 filiwn, gan nodi mai Cynllun Costau o £15.5 miliwn oedd yr uchafswm ffigur absoliwt a fyddai'n cadw'r Cynulliad o fewn darpariaeth y gyllideb.

- 15 Mewn ymateb, cynigiodd y Richard Rogers Partnership adeilad llai o faint y gellid ei adeiladu am y gost hon (£15.5 miliwn), ym marn y Bartneriaeth, gyda diwygiadau dylunio eraill. Fodd bynnag, ar gyngor ei ymgynghorwyr proffesiynol o Grŵp Symonds (y syrfëwr meintiau a rheolwr prosiect) amcangyfrifodd y Cynulliad mai £17.5 miliwn oedd cost y dyluniad diwygiedig hwn, gyda £2.2 miliwn arall yn y fantol. Roedd gwahaniaeth barn amlwg rhwng y ddau syrfëwr meintiau ynglŷn â'r amcangyfrifon a oedd yn cael eu rhagamcanu.
- 16 Ar ddiwedd mis Mai, cyfarfu'r Gweinidog dros Gyllid â'r Arglwydd Rogers a chytunodd y ddau y byddai pob parti yn gweithio ar fyrder i lunio ffigur cost terfynol cadarn, realistig. O ganlyniad cynhaliwyd cyfarfod rhwng yr holl bartion allweddol a barodd am dridiau, o dan gadeiryddiaeth syrfëwr meintiau'r Cynulliad. Yn y cyfarfod roedd cynrychiolwyr o'r Richard Rogers Partnership a'i syrfëwr meintiau. Lluniwyd ffigur cost terfynol amcangyfrifedig o £24.1 miliwn. Nododd ymgynghorwyr y Cynulliad fod risg bosibl gwerth £9 miliwn yn ychwanegol at y ffigur hwn. Ar y sail hon, mae'r Cynulliad yn amcangyfrif mai rhwng £37 miliwn a £47 miliwn fydd cyfanswm y costau o gaffael ei adeilad newydd (gan ddibynnu ar p'un a ellid gwneud arbedion a ph'un a oedd risgiau yn mynd i ddod i'r golwg), yn erbyn cyfanswm ei gyllideb sef £26.7 miliwn.
- 17 Fodd bynnag, mae'r Richard Rogers Partnership yn anghytuno'n sylfaenol bod £24.1 miliwn yn amcangyfrif realistig o gostau adeiladu terfynol; ym marn y Bartneriaeth, y "sefyllfa waethaf oll" ydoedd ac roedd yn cynnwys [pob] risg, boed hynny'n risg wirioneddol neu'n ddyfaliadol, yr oedd y grŵp a ddaeth ynghyd yn dychmygu y gallai ddigwydd i'r prosiect" (datganiad y Richard Rogers Partnership i Aelodau'r Cynulliad, Hydref 2001). Nid oeddent yn ymwybodol o'r gwaith a arweiniodd at nodi risgiau gwerth £9 miliwn, ac nid oeddent yn gwybod o ble yr oedd y ffigur yn deillio.
- 18 Mae'r tabl isod yn crynhoi'r ffordd y cynyddodd y costau adeiladu a chyfanswm y costau yn ystod y cyfnod rhwng mis Tachwedd 2000 a mis Mehefin 2001; Mae Atodiad 1 yn dadansoddi'r tri cham allweddol (Tachwedd, Ebrill a Mehefin) yn fanylach, ac yn rhoi barn syrfëwr meintiau'r Cynulliad a'r Richard Rogers Partnership ar y rhesymau dros y cynnydd mewn costau.

Dyddiad	Costau adeiladu terfynol £m (yn cynnwys chwyddiant ond heb gynnwys TAW)	Cyfanswm y costau £m (yn cynnwys TAW)	Nodiadau	Paragraffau y cyfeirir atynt
Tachwedd 2000	13.8	26.7	Yn ôl y Cynllun Costau a chyllideb y Cynulliad	6-8
Chwefror 2001	16.5	?	Yn ôl syrfëwr meintiau'r Cynulliad	13
Ebrill 2001	17.4	?	Yn ôl syrfëwr meintiau'r Richard Rogers Partnership	14
<i>Ymarfer lleihau costau, a arweiniodd at ddyluniad diwygiedig</i>				
Ebrill - Mai 2001	15.5 17.5 (isafswm)	?	Yn ôl y Richard Rogers Partnership Yn ôl y Cynulliad	15
Mehefin 2001	24.1	37 - 47	Yn ôl y gweithdy tri diwrnod [ffigur nas derbyniwyd gan y Richard Rogers Partnership]	16-17

- 19 Yn dilyn penderfyniad y Cynulliad i derfynu cyflogaeth y Richard Rogers Partnership, bu i'r Arglwydd Rogers a'r Gweinidog dros Gyllid ohebu i weld a oedd yn bosibl i'r Richard Rogers Partnership barhau i gymryd rhan yn y prosiect. Awgrymodd y Richard Rogers Partnership adolygiad annibynnol o gostau a chyfryngu. Fodd bynnag, nid arweiniodd yr ohebiaeth at unrhyw newid polisi. Tua'r un adeg (Awst - Medi 2001) cynigiodd trydydd parti (Paul Hyett, Llywydd Sefydliad Brenhinol Penseiri Prydain) i weithredu fel cyfryngwr rhwng y Richard Rogers Partnership a'r Cynulliad - unwaith eto heb lwyddiant.

#### **Contract rheoli**

- 20 Mae'n bwysig bod yn ymwybodol o'r fframwaith cytundebol. Roedd y Swyddfa Gymreig wedi penderfynu mabwysiadu ymagwedd tuag at gaffael yr adeilad newydd drwy gontractau rheoli, ymagwedd a barhawyd gan y Cynulliad. O dan gontract rheoli, ceir gorgyffwrdd rhwng y dyluniad a'r elfennau adeiladu o'r prosiect. Mae'r ymagwedd hon yn fanteisiol o ran cyflymder, o ran cwblhau'r prosiect yn gynnar. Fodd bynnag, mae yna anfantais hefyd o safbwynt ansicrwydd ynglŷn â chostau - fel y digwyddodd yn yr achos hwn. Mae paragraffau 3.24 - 29 a Ffigur 11 o'm hadroddiad cynharach yn trafod y mater hwn yn fanylach.

#### **Ffioedd y Richard Rogers Partnership**

- 21 Nododd fy adroddiad blaenorol ym mharagraffau 5.22 - 24 nad oedd unrhyw gymhelliant i leihau costau yn strwythur ffioedd presennol tîm dylunio'r Richard Rogers Partnership, a ddeilliodd o'r gystadleuaeth ddylunio wreiddiol, a bod y strwythur ei hun wedi peri i gostau gynyddu yn flaenorol. Argymhellais y dylid ailnegodi'r strwythur ffioedd hwn yn y fath fodd fel ei fod yn lleihau'r berthynas rhwng y ffi sylfaenol a'r costau adeiladu.
- 22 Gweithredodd y Cynulliad ar yr argymhelliad hwn ac mae wedi cymryd camau gyda'r nod o ddatgysylltu'r ffioedd o'r costau adeiladu. Ym mis Hydref 2000, ar gais y Cynulliad, cytunodd y Richard Rogers Partnership mewn egwyddor i bennu ffi'r tîm dylunio yn gyfandaliad. Negodwyd y mater hwn yn ystod y cyfnod rhwng mis Hydref 2000 a mis Ebrill 2001 ochr yn ochr â'r dadleuon ehangach ynglŷn â chyfanswm costau. Ym mis Ebrill, cytunodd y ddau barti mewn egwyddor y byddai'r ffioedd a oedd yn daladwy i dîm dylunio'r Richard Rogers Partnership yn cael eu capio ar 21.1 y cant o £13.95 miliwn (hynny yw, £2.94 miliwn). Fodd bynnag, er i'r partion gytuno y byddai'r un ganran yn daladwy mewn perthynas ag unrhyw gynnydd yng nghost newidiadau i'r dyluniad ar gais y Cynulliad, nid oeddent yn gallu cytuno a ddylid caniatáu ar gyfer cynnydd mewn costau oherwydd y defnydd o ddeunyddiau cynhenid neu newidiadau i'r fanyleb a orchynnwyd gan y Cynulliad. Ni ddatryswyd y mater hwn erioed gan fod y ddadl wedi canolbwyntio fwyfwy ar y cynnydd amcangyfrifedig mewn costau adeiladu.
- 23 Pan ystyriodd y Pwyllgor Archwilio ffioedd y Richard Rogers Partnership, argymhellodd hefyd y dylai'r contract rhwng y Cynulliad a'r Richard Rogers Partnership gael ei lofnodi. Ni ddigwyddodd hyn gan nad oedd y Cynulliad a'r Richard Rogers Partnership yn gallu dod i gytundeb ynglŷn â'r ffioedd i'w talu. Fodd bynnag, safbwynt y Cynulliad, heb ragfarnu unrhyw ddadleuon y gall eu harddel mewn ymglyfreitha yn y dyfodol, yw bod contract wedi'i gwblhau rhwng y partion, ar sail y Cytundeb gwreiddiol rhwng y Richard Rogers Partnership a'r Cynulliad ar gyfer darpariaeth y Richard Rogers Partnership o wasanaethau dylunio, oherwydd bod y ddau barti wedi dibynnu arno. Er bod y Cytundeb heb ei lofnodi, heb ei ddyddio ac o leiaf yn rhannol anghyflawn oherwydd y methiant i gytuno ar fformiwla derfynol ar gyfer ffioedd, cytunwyd ar gynllun talu interim. Cafwyd cyngor cyfreithiol priodol sydd wrth gwrs yn gyngor cyfrinachol.

## Y sefyllfa gyfredol

- 24 Cyn gwneud y penderfyniad i derfynu cyflogaeth y Richard Rogers Partnership ym mis Gorffennaf 2001, cynhaliodd y Cynulliad arfarniad o opsiynau i benderfynu ar y ffordd ymlaen. Roedd yr arfarniad o opsiynau hwn yn cynnwys dadansoddiadau sensitifrwydd o'r risgiau dan sylw (fel yr argymhellwyd gennyf yn fy adroddiad cynharach - paragraffau 2.5 - 6 a blwch Pwyntiau Allweddol ar dudalen 20). Gwerthuswyd wyth opsiwn, er bod pedwar wedi'u cynnwys at ddibenion cymharu yn unig.
- 25 Roedd y Cynulliad o'r farn mai penodi datblygwr i gwblhau'r dyluniad a sicrhau bod yr adeilad yn cael ei godi oedd yr opsiwn a oedd yn cynnig gwerth gorau am arian; byddai'r Cynulliad naill ai'n prynu'r adeilad ar y cychwyn neu'n ei brydlesu dros 22 mlynedd. Gosodwyd hysbysiad i'r perwyl hwn yng Nghylchgrawn Swyddogol y Gymuned Ewropeaidd ar 25 Medi 2001 o ganlyniad. Noda'r hysbysiad yr amcangyfrifir y bydd y costau datblygu ac adeiladu dros £20 miliwn. Mae'r hysbysiad hefyd yn nodi bod yn rhaid cwblhau'r adeilad erbyn ail chwarter 2004 - oedi o hyd at 18 mis o gymharu â'r targed a oedd ar waith ym mis Tachwedd 2000 sef Ionawr 2003 (a'r targed gwreiddiol, Ebrill 2001).

## Adolygiadau o'r broses

- 26 Oherwydd yr helbulon a fu'n gysylltiedig â'r adeilad newydd a'r posibilrwydd o gamau cyfreithiol, gofynnodd yr Ysgrifennydd Parhaol i Wasanaethau Archwilio Mewnol y Cynulliad gynnal adolygiad o ddogfennaeth y Cynulliad ar gyfer y prosiect. Dau o amcanion yr adolygiad hwn oedd penderfynu p'un a oedd y cofnod:
  - ▶ yn rhoi tystiolaeth bod y Cynulliad wedi cael cyngor amserol a digon eang a manwl gan staff proffesiynol ac aelodau eraill o staff a oedd yn gweithio ar y prosiect; ac
  - ▶ yn cadarnhau bod y deunydd briffio a'r ymatebion a roddwyd gan swyddogion i Aelodau'r Cynulliad yn eglur, yn gywir, yn amserol ac yn ddigon eang a manwl.
- 27 Cwblhawyd adroddiad y Gwasanaethau Archwilio Mewnol ar ddiwedd Hydref 2001 a chanfuwyd bod cofnodion y prosiect wedi'u cadw'n dda; bod penderfyniadau tyngedfennol wedi'u llywio gan gyngor oddi wrth ystod ddigonol o arbenigwyr yn amserol, a bod y wybodaeth a gyflwynwyd i Aelodau'r Cynulliad wedi'i chyflwyno'n gywir ac yn eglur.
- 28 Ym mis Medi 2001, drwy Swyddfa'r Cwnsler Cyffredinol, comisiynodd y Cynulliad adolygiad annibynnol o'r prosiect o'r gystadleuaeth ddylunio hyd at derfynu cyflogaeth y Richard Rogers Partnership. Cynhaliwyd yr adolygiad gan Francis Graves Ltd, sef cwmni o ymgynghorwyr yr ystyrir ei fod yn meddu ar arbenigedd mewn prosiectau adeiladu. O ystyried y posibilrwydd o ymglyfreitha, gofynnwyd i'r ymgynghorwyr beidio â chysylltu â naill ai'r Richard Rogers Partnership na'i thim dylunio fel rhan o'r adolygiad. Ar adeg ysgrifennu'r llythyr hwn roedd yr adolygwyr a'r Cynulliad yn trafod canfyddiadau'r adolygiad a oedd yn dod i'r golwg ac nid oeddent ar eu gwedd derfynol. Roedd yr adolygwyr hefyd yn llunio adroddiad ar wahân ar y strwythur a'r ymagwedd y dylai'r Cynulliad eu mabwysiadu tuag at y prosiect yn ystod y camau nesaf.

## Casgliad

- 29 Mae hanes y prosiect hwn yn tanlinellu'r heriau a wyneba'r rhai sy'n caffael adeiladau mawr o'r fath a'r rhai sydd o dan gontract i gyflawni'r prosiect hefyd. Er nad yw'r canlyniad terfynol yn hysbys eto, ymddengys y bydd adeilad newydd y Cynulliad yn llai o faint na'r hyn a ragwelwyd yn ôl pob tebyg pan bleidleisiodd y Cynulliad i fwrw ymlaen â'r prosiect ym mis Mehefin 2000, y bydd yn costio llawer mwy na'r gyllideb a bennwyd ar ei gyfer yn wreiddiol, ac y bydd ar gael yn llawer diweddarach na'r hyn a fwriadwyd. Fodd bynnag, mae hwn yn faes cymhleth a thechnegol y mae ymgynghorwyr proffesiynol yn arddel barn wahanol iawn arno ac mae'n bosibl y bydd achos llys ynglŷn â'r rhesymau a arweiniodd at y problemau hyn. Bwriadaf roi adroddiad pellach ar adeg briodol er mwyn rhoi dadansoddiad llawn o gynnydd y prosiect a'r canlyniad.

**Syr John Bourn**  
**Archwilydd Cyffredinol Cymru**  
**Tachwedd 2001**

## Atodiad 1 - Y rhesymau dros y cynnydd mewn costau adeiladu

### Yn ôl y Richard Rogers Partnership

Yn eu gohebiaeth at aelodau'r Cynulliad ar 17 Hydref, cynhwysodd y Richard Rogers Partnership tabl a oedd yn dangos pam roedd costau wedi cynyddu. Fe'i hatgynhychir isod. Dangosodd y cynnydd o £13.1 miliwn, sef cyllideb y Cynllun Costau, i £24.1 miliwn a ddeilliodd o'r adolygiad tri diwrnod (er na dderbynnir y ffigur olaf hwn), sef cynnydd o £11 miliwn.

Rheswm	Cost £m	Sylwadau'r Richard Rogers Partnership
Chwyddiant o fis Tachwedd 2000 hyd at gwblhau'r prosiect	0.7	
Costau rhagarweiniol ychwanegol contractwyr	1.5	Rhybuddiodd y Richard Rogers Partnership am £1.3 miliwn yn eu llythyrau ym mis Tachwedd mis Rhagfyr a mis Chwefror, sef y ffigur cywir bryd hynny.
Cronfa digwyddiadau annisgwyl ychwanegol	1.5	Rhybuddiodd y Richard Rogers Partnership am £1.3 miliwn yn eu llythyrau ym mis Tachwedd, mis Rhagfyr a mis Chwefror.
Asesiad Symonds o gronfa digwyddiadau annisgwyl ychwanegol	1.1	
Newidiadau i fanyleb Dyluniad y Cynllun ar gais y cleient, ac ychwanegiadau i ystod y gwaith y gofynnwyd amdano gan y Cynulliad.	2.6	E.e. to dur di-staen, llechi Cymreig (fel y rhybuddiwyd yn flaenorol), siambr fwy a lle eistedd mewn ystafelloedd pwyllgora, gwaith ychwanegol yn Pierhead Street, arwyddion a diogelwch ychwanegol.
Risg gaffael	1.3	Lwfans ychwanegol ar gyfer cynigion tendr uchel o bosibl, gan gynnwys lwfans o £300,000 ar gyfer y pecyn concrid na ddaeth i fod
Gwaith datblygu'r dyluniad a ragwelwyd gan y Richard Rogers Partnership	1.2	Roedd y Richard Rogers Partnership ar ganol nodi arbedion cost i wrthbwyso'r ffigur hwn.
Estyniad amser - taliadau contractwyr ychwanegol oherwydd yr oedi o chwe mis a ragwelwyd cyn cwblhau'r adeilad	1.1	
<b>Cyfanswm</b>	<b>11.0</b>	

### Yn ôl y Cynulliad

Yn dilyn y gweithdy tri diwrnod ym mis Mai-Mehefin 2001, cynhyrchodd syrfêwr meintiau'r Cynulliad (Symonds) adroddiad a ddangosodd yn fanwl y ffordd yr oedd y costau wedi cynyddu o gyllideb wreiddiol y Cynllun Costau sef £13.8 miliwn (yn cynnwys chwyddiant), i'r £17.4 miliwn a gynhyrchwyd gan Hanscomb ym mis Ebrill 2001, ac felly i'r £24.1 miliwn a ddeilliodd o'r gweithdy (y fethodoleg a fabwysiadwyd yn y gweithdy oedd addasu cyllideb Hanscomb fesul llinell).

Elfen	Cynnydd /(gostyngiad) mewn costau	
	Tachwedd i Ebrill £	Ebrill i Fehefin £
1 Galluogi/Sylfeini	-	9,523
2 Gwaith Gosod Pyst	243,154	77,500
3 Gwaith Concrid Dur	184,343	478,485
4 Gwaith Dur Saerniol	91,910	281,615
5 Corff a Gorffeniad y To	150,270	975,280
6 Gwydriad	339,950	145,050
7 Gwasanaethau Adeiladu	(166,200)	675,500
7A Gwaith Drilio Cychwynnol	20,000	5,000
7B Cyfnewidwyr Gwres	280,000	(60,000)
8 Gorchudd Pren	1,032,399	(50,340)
9 Gorchudd Llechi	116,970	10,860
9A Cyflenwad o Lechi	-	543,880
10 Liffitiau	8,400	(70,000)
12 Gwaith Adeiladwyr	61,125	190,000
13 Pyst Parwydydd	75,307	-
14 Gwaith Teils	(37,850)	-
15 Concrid Rhagfwrw	2,000	-
16 Lloriau dyrchafedig	5,000	-
17 Gwaith Metel Pensaerniol	375,000	(68,200)
19 Meinwe Ddiddos	2,000	9,840
20 Gwaith Saer Mewnol	(10,990)	80,000
21 Carpedi	12,810	-
22 Ffitiadau	105,000	685,000
23 Estyllod	8,000	150,000
24 Parwydydd y Gellir eu Datod	60,320	-
26 Lloriau Pren	(54,895)	-
27 Gwaith Gosod Blociau	3,020	-
28 Paentio ac Addurno	16,382	-
30 Tirlunio Caled	20,000	604,590
31 Tirlunio Meddal	-	(55,000)
32 Llechi Allanol	2,000	(9,990)
Cronfa Wrth Gefn y Dyluniad	750,000	261,600
Costau rhagarweiniol y Contractwr	289,977	800,000
Ffi	282,532	200,000
Costau rheoli rhagarweiniol y Gyllideb	269,423	90,000
Cronfa Costau Adeiladu Annisgwyl	(1,081,515)	763,400
<b>Cyfanswm</b>	<b>3,455,842<sup>1</sup></b>	<b>6,723,593<sup>2</sup></b>
1	Y gwahaniaeth (ar ôl talgrynnu) rhwng 13.8 miliwn ym mis Tachwedd a £17.4 miliwn ym mis Ebrill	
2	Y gwahaniaeth (ar ôl talgrynnu) rhwng £17.4 miliwn ym mis Ebrill a £24.1 miliwn ym mis Mehefin	

Priodolodd syrfëwr meintiau'r Cynulliad bob elfen o'r newid yn y pris i un o nifer o ffactorau. Nodir y prif ffactorau a arweiniodd at y cynnydd mewn costau, yn ôl yr adroddiad hwn, isod.

## Rhesymau dros y cynnydd mewn costau

	Tachwedd - Ebrill £m	Ebrill - Mehefin £m	Cyfanswm £m
Tanamcangyfrifiad o gostau	2.3	2.2	4.5
Tanamcangyfrifiad o gynnwys y gwaith/manyleb	1.05	1.8	2.85
Newidiadau i'r Dyluniad (ymarfer lleihau costau)	N/A	(0.6)	(0.6)
Newidiadau gan y Cleient	-	1.2	1.2
Arall	0.15	2.1	2.25
<i>Is-gyfanswm</i>	<i>3.5</i>	<i>6.7</i>	<i>10.2</i>
Ychwaneger: chwyddiant			0.7
<b>Cyfanswm</b>			<b>10.9<sup>1</sup></b>
<p>1 Mae ffigurau wedi'u talgrynnu yn cyfrif am y gwahaniaeth bach rhwng y cyfanswm hwn a'r £11 miliwn a ddangosir yn y dadansoddiad yn ôl y Richard Rogers Partnership.</p>			



## YCHWANEGIAD 2

### Cronoleg o Ddigwyddiadau

Dyddiad	Digwyddiad
30 Mehefin 2001	Mae'r Richard Rogers Partnership yn cyflwyno anfoneb am £177,131.
17 Gorffennaf 2001	Terfynir cyflogaeth y Richard Rogers Partnership gan y Cynulliad.
Awst 2001	Mae adolygiad Francis Graves yn dechrau.
1 Awst 2001	Mae'r Richard Rogers Partnership yn cyflwyno dwy anfoneb ar gyfer £254,916 a £97,136 am ffioedd heb eu talu.
7 Awst 2001	Mae'r Cynulliad yn cynnig taliad ffi interim o £175,000, a wrthodwyd.
30 Awst 2001	Anfonir llythyr at y Richard Rogers Partnership (o'r Cynulliad) i'w hysbysu y byddai hysbyseb wedi'i gosod yng Nghylchgrawn Swyddogol y Cymunedau Ewropeaidd ar gyfer contractwr dylunio ac adeiladu.
25 Medi 2001	Mae'r Cynulliad yn gosod hysbyseb yng Nghylchgrawn Swyddogol y Cymunedau Ewropeaidd ar gyfer datganiadau o ddiddordeb ar gyfer contractwr dylunio ac adeiladu.
31 Hydref 2001	Dyddiad terfynol datganiadau o ddiddordeb ar gyfer contractwr dylunio ac adeiladu.
Tachwedd 2001	Mae ACC yn anfon llythyr at Gadeirydd y Pwyllgor Archwilio i roi'r wybodaeth ddiweddaraf ar y sefyllfa gyfredol.
10 Rhagfyr 2001	Mae'r Richard Rogers Partnership yn gofyn i Gyngor y Diwydiant Adeiladu benodi dyfarnwr i ddatrys mater y ffioedd.
14 Rhagfyr 2001	Mae'r Cynulliad yn gosod hysbyseb yng Nghylchgrawn Swyddogol y Cymunedau Ewropeaidd ar gyfer Tim Rheoli Prosiect.
14 Rhagfyr 2001	Cyflwynir cyngor cyfreithiol i'r Gweinidog dros Gyllid, Llywodraeth Leol a Chymunedau a dderbynir ac y gweithredir arno.
17 Rhagfyr 2001	Mae Prif Weinidog Cymru yn edrych ar y cyngor cyfreithiol a mae'n cytuno i ddilyn y camau gweithredu a argymhellwyd.
17 Rhagfyr 2001	Mae'r Richard Rogers Partnership yn cyflwyno Datganiad Achos i'r dyfarnwr.
19 Rhagfyr 2001	Mae'r Cynulliad yn herio dilysrwydd hysbysiad o ddyfarniad y Richard Rogers Partnership.
21 Rhagfyr 2001	Mae'r Cynulliad yn cyflwyno hysbysiad o ddyfarniad mewn perthynas â ffioedd a thor-contract.

<b>Dyddiad</b>	<b>Digwyddiad</b>
2 Ionawr 2002	Mae'r Cynulliad yn ymateb i Ddatganiad Achos y Richard Rogers Partnership.
11 Ionawr 2002	Mae'r Cynulliad yn cyflwyno ei Ddatganiad Achos ei hun.
22 Ionawr 2002	Mae'r Richard Rogers Partnership yn cyflwyno ei hymateb i ymateb y Cynulliad i'r Datganiad Achos.
25 Ionawr 2002	Cynhelir cyfarfod rhwng y dyfarnwr, y Cynulliad a'r Richard Rogers Partnership.
30 Ionawr 2002	Mae'r Cynulliad yn penderfynu peidio â setlo'r achos "y tu allan i'r llys".
6 Chwefror 2002	Cyhoeddir penderfyniad y Dyfarnwr.
11 Chwefror 2002	Mae'r Cynulliad yn talu ffioedd y Richard Rogers Partnership, sef £432,000 fel y gorchmynnir gan y dyfarnwr.
22 Chwefror 2002	Mae'r Cynulliad yn talu llog i'r Richard Rogers Partnership ar ffioedd o £16,000 fel y gorchmynnir gan y dyfarnwr.
24 Ebrill 2002	Cyfarfod cyntaf Bwrdd y Prosiect yn dilyn y dyfarniad.
16 Mai 2002	Penodir Schal International fel Rheolwyr Prosiect gan y Cynulliad.
2 Gorffennaf 2002	Gweithdy caffael.
12-13 Awst 2002	Gweithdy prosiect.

# YCHWANEGIAD 3

## Penderfyniadau'r Dyfarnwr

### Cyfeiriad y Richard Rogers Partnership

Hawliad	Penderfyniad	Rheswm
Hawliodd y Richard Rogers Partnership fod ganddi yr hawl i gael ei thalu am anfoneb ar gyfer y swm o £177,131. Ataliodd y Cynulliad y taliad gan ei fod yn honni bod y Richard Rogers Partnership wedi'i gordalu am y gwaith a oedd wedi'i wneud ar y pryd. Nododd y Cynulliad fod oedi cyn cyflwyno'r dyluniad manwl o gymharu â'r rhaglenni dylunio amrywiol a'r Rhaglen Reoli.	Roedd gan y Richard Rogers Partnership yr hawl i gael ei thalu am anfoneb ar gyfer y swm o £177,131.	Ym marn y dyfarnwr roedd y dyluniad amlinellol a dyluniad y cynllun wedi'u cymeradwyo ac ni ellid tynnu cymeradwyaeth yn ôl yn adolygol.
Hawliodd y Richard Rogers Partnership fod ganddi yr hawl i gael ei thalu am anfoneb ar gyfer y swm o £254,916 o ganlyniad i'r ffaith bod ei gwasanaeth wedi'i derfynu. Nododd y cymal perthnasol yn y contract y dylid cynrychioli'r costau y mae'r Richard Rogers Partnership wedi'u hymrwymo iddynt ar ddyddiad terfynu'r contract gan daliadau ffioedd y tri mis nesaf a fyddai wedi dilyn dyddiad terfynu'r contract. Dadleuodd y Cynulliad mai dim ond y swm teg a phriodol a oedd yn ddyledus mewn perthynas â gwaith a oedd wedi'i wneud oedd yn daladwy i'r Richard Rogers Partnership.	Roedd gan y Richard Rogers Partnership yr hawl i gael ei thalu am anfoneb ar gyfer y swm o £254,916.	Ym marn y dyfarnwr roedd taliadau ffioedd y tri mis nesaf a fyddai wedi cael eu talu yn ddyledus ac felly nodwyd y dylid talu'r anfoneb.
Roedd llog yn ddyledus ar y ddwy anfoneb uchod a oedd heb eu talu hyd at ddyddiad y dyfarniad.	Roedd gan y Richard Rogers Partnership yr hawl i gael taliad llog o £16,038 ar y ddwy anfoneb i'w talu gan y Cynulliad.	Yn ngoleuni penderfyniad y dyfarnwr bod taliad yn ddyledus, roedd llog yn daladwy ar y ddwy anfoneb uchod.
Hawliodd y Richard Rogers Partnership fod ganddi yr hawl i gael ei thalu am anfoneb ar gyfer y swm o £97,136. Ataliodd y Cynulliad y taliad gan fod y cynllun talu yn y contract wedi darparu ar gyfer taliadau misol a chan nad oedd darpariaeth ar gyfer talu mewn perthynas â chyfnodau byrrach.	Nid oedd gan y Richard Rogers Partnership yr hawl i gael ei thalu am anfoneb ar gyfer y swm o £97,136.	Cytunodd y dyfarnwr mai dim ond ar gyfer y rhandaliadau misol yr oedd taliadau yn ddyledus ac nid y cyfnodau byrrach.
	Dylai'r Cynulliad dalu £3,525 o ffioedd y dyfarnwr.	Y Cynulliad oedd y parti a oedd wedi colli yn y rhan fwyaf o'r dyfarniad a bu'n rhaid iddo dalu'r swm cysylltiedig o ffioedd.
	Dylai'r Richard Rogers Partnership dalu £501 o ffioedd y dyfarnwr.	Collodd y Richard Rogers Partnership mewn un maes o'r dyfarniad a bu'n rhaid iddo dalu'r ffioedd mewn perthynas â'r mater hwnnw.

## Cyfeiriad y Cynulliad

### Hawliad

Hawliodd y Cynulliad fod y sylwadau a wnaed gan y Richard Rogers Partnership, sef y gellid bod wedi adeiladu ei dyluniad am swm heb fod yn fwy na £11.5 miliwn yn anghywir ac y rhoddwyd y swm yn esgeulus. O ganlyniad i'r camliwiad hwn, cafodd y Cynulliad golledion o £6,846,707.

### Penderfyniad

Nid oedd gan y Cynulliad yr hawl i gael datganiad bod y Richard Rogers Partnership wedi camliwio cost gywir ei dyluniad ac wedi darbwyllo'r Cynulliad i lunio contract â'r Richard Rogers Partnership neu ei bod wedi torri telerau'r contract drwy beidio â chydymffurfio â'r cyfyngiadau cyllidebol na chyflawni eu dyletswyddau cyllidebol ac ymgynghorol gyda sgil a gofal rhesymol. O ganlyniad i hyn, nid oedd gan y Cynulliad yr hawl i gael iawndal am gamliwiad a/neu dor-contract.

### Rheswm

Nododd y dyfarnwr ei fod yn fodlon nad oedd achos y Cynulliad ynglŷn â chamliwiad "wedi'i brofi mewn unrhyw ffordd." Dywedodd mai barn ac nid ffaith oedd yr amcangyfrifon o gostau a roddwyd gan y Richard Rogers Partnership. Nid oedd yn fodlon bod yr amcangyfrifon hyn o gostau wedi'u profi'n anwir.

Nododd y dyfarnwr fod y Cynulliad o'r farn bod cost yr adeilad yn debygol o fynd y tu hwnt i'w gyllideb ym mis Ebrill 2001 ac yr ymddengys i'r ddau barti gytuno ar hyn, er nad oeddent yn cytuno ar y graddau yr oedd y costau yn debygol o gynyddu. Dywedodd, waeth beth fo'r ffigur, yr ymddengys fod achos cyfiawn gan y Cynulliad dros honni bod y Richard Rogers Partnership wedi tanamcangyfrif cost y gwaith. Fodd bynnag, nid oedd yn fodlon bod y Cynulliad wedi profi bod y Richard Rogers Partnership wedi methu â chyflawni ei dyletswyddau i safon ymgynghorydd proffesiynol sy'n brofiadol ac yn gymwys i ddarparu gwasanaethau o'r un natur, maint, cwmpas a chymhlethdod neu o natur, maint, cwmpas a chymhlethdod tebyg. Felly nid oedd gan y Cynulliad yr hawl i gael unrhyw iawndal mewn perthynas â'r hawliad hwn.

Dylai'r ffioedd a dalwyd i'r Richard Rogers Partnership gael eu had-dalu i'r Cynulliad am mai dim ond taliadau interim yn unol â'r camau a gyrhaeddwyd fel y nodir yn y contract rhwng y ddau barti yr oedd gan y Bartneriaeth hawl iddynt.

Nid oedd gan y Cynulliad yr hawl i gael eu had-dalu am y ffioedd a dalwyd i'r Richard Rogers Partnership.

Yn seiliedig ar y penderfyniad a wnaed yn y dyfarniad a gyfeiriwyd gan y Richard Rogers Partnership, nid oedd gan y Cynulliad yr hawl i gael eu had-dalu am ffioedd a dalwyd i'r Richard Rogers Partnership.

Mae'r hawlfraint ym mhob un o'r dogfennau a baratowyd gan y Richard Rogers Partnership mewn perthynas â'r prosiect wedi'i breinio yn y Goron.

Dylai'r Richard Rogers Partnership gyflwyno pob un o'r dogfennau a baratowyd gan yr ymgynghorydd fel rhan o gyflawni ei rhwymedigaethau i'r Cynulliad o dan y contract neu mewn cysylltiad â hynny.

Cytunodd y dyfarnwr fod yr hawlfraint ym mhob un o'r dogfennau o dan y cymal perthnasol yn y contract wedi'i breinio yn y goron fel y nodwyd yn y contract.

Dylai'r Cynulliad dalu cyfanswm o £4,705 a ar gyfer ffioedd y dyfarnwr.

Collodd y Cynulliad y dyfarniad ac felly bu'n rhaid iddo dalu'r ffioedd yn llawn.